

Stanowisko nr 2/2017

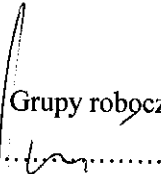
**Grupy roboczej ds. ZIT
przy Komitecie Monitorującym Regionalny Program Operacyjny
Województwa Kujawsko-Pomorskiego na lata 2014-2020
z dnia 10 lutego 2017 r.**

w sprawie przedstawienia Komitetowi Monitorującemu RPO WK-P na lata 2014-2020 opinii do kryteriów w Planie Działania na rok 2017 w ramach Regionalnego Programu Operacyjnego na lata 2014-2020 dla Osi 9 w zakresie: Poddziałania 9.1.1, Poddziałania 9.1.2.

Na podstawie Rozdziału 6, ust 10) Wytocznych w zakresie komitetów monitorujących na lata 2014-2020 z dnia 21 stycznia 2015 r., § 9 Regulaminu Komitetu Monitorującego RPO WK-P na lata 2014-2020 z dnia 16 kwietnia 2015 r.¹, uchwały nr 5/2015 z dnia 8 czerwca 2015 r. uchwała się, co następuje:

§1. Grupa robocza przedstawia Komitetowi Monitorującemu opinię w sprawie kryteriów w Planie Działania na rok 2017 w ramach Regionalnego Programu Operacyjnego na lata 2014-2020 dla Osi 9 w zakresie: Poddziałania 9.1.1, Poddziałania 9.1.2., zgodnie z uzasadnieniem do niniejszego Stanowiska.

§2. Zaopiniowane kryteria stanowią załącznik do niniejszego Stanowiska.

Przewodniczący Grupy roboczej
.....

¹ Regulamin Komitetu został zmieniony uchwałą nr 63/2016 z dnia 12 lipca 2016 r.

Uzasadnienie

Na podstawie art. 14 ust. 10 ustawy z dnia 11 lipca 2014 r. o zasadach realizacji programów w zakresie polityki spójności finansowanych w perspektywie finansowej 2014-2020 (Dz. U. z 2016 r. poz. 217z późn.zm.²), art. 110 ust 2. Rozporządzenia Parlamentu Europejskiego i Rady (UE) nr 1303/2013 z dnia 17 grudnia 2013 r. ustanawiającego wspólne przepisy dotyczące Europejskiego Funduszu Rozwoju Regionalnego, Europejskiego Funduszu Społecznego, Funduszu Spójności, Europejskiego Funduszu Rolnego na rzecz Rozwoju Obszarów Wiejskich oraz Europejskiego Funduszu Morskiego i Rybackiego oraz ustanawiającego przepisy ogólne dotyczące Europejskiego Funduszu Rozwoju Regionalnego, Europejskiego Funduszu Społecznego, Funduszu Spójności i Europejskiego Funduszu Morskiego i Rybackiego oraz uchylającego rozporządzenie Rady (WE) nr 1083/2006, Rozdziału 5, ust. 5) lit a) Wytycznych w zakresie komitetów monitorujących na lata 2014-2020 z dnia 21 stycznia 2015 r., § 4, ust. 4, lit a) Regulaminu Komitetu Monitorującego RPO WK-P na lata 2014-2020 z dnia 16 kwietnia 2015 r. Komitet Monitorujący analizuje i zatwierdza metodykę i kryteria wyboru projektów oraz ich zmiany w ramach Regionalnego Programu Operacyjnego Województwa Kujawsko-Pomorskiego na lata 2014-2020 po uprzednim zaopiniowaniu ich przez stosowne grupy robocze.

W dniu 10 lutego 2017 r. na posiedzeniu Grupy roboczej ds. ZIT zostały przeanalizowane zapisy kryteriów w Planie Działania na rok 2017 w ramach Regionalnego Programu Operacyjnego na lata 2014-2020 dla Osi 9 w zakresie: Poddziałania 9.1.1, Poddziałania 9.1.2, Poddziałania 9.1.1, Poddziałania 9.1.2, zaplanowanych w harmonogramie naboru wniosków o dofinansowanie na 2017 rok oraz kryteria dla projektów pozakonkursowych zidentyfikowanych w Szczegółowym Opisie Osi Priorytetowych RPO WK-P na lata 2014-2020.

Wprowadzenie Planów Działań stanowi odpowiedź na rekomendację Komisji Europejskiej w zakresie wdrażania Regionalnego Programu Operacyjnego dla Województwa Kujawsko-Pomorskiego na lata 2014-2020.

Członkowie Grupy, po przeanalizowaniu kryteriów oraz uwag zgłoszonych pisemnie przez Miasto Bydgoszcz, ZIT BTOF oraz Komisję Europejską, jak również przesłanych przez PWSZ Włocławek, Powiat Mogileński do kryteriów przewidzianych do opiniowania przez Grupę roboczą ds. EFS, które są tożsame z materiałem podlegającym opiniowaniu przez

² Zmiana tekstu jednolitego wymienionej ustawy została ogłoszona Dz. U. z 2016 r. poz. 1579, 1948

Grupę roboczą ds. ZIT, rekomendują dokonanie zmian w kryteriach zgodnie z załącznikiem do niniejszego stanowiska.

Uzasadnienie zmian w poszczególnych kryteriach jest następujące:

Poddziałanie 9.1.1

- B.1.8 - Grupa zarekomendowała (we wszystkich kryteriach dla każdej z osi EFS gdzie takie kryterium występuje) dodanie zapisu: *„Podstawowe informacje dotyczące uzyskiwania kwalifikacji w ramach projektów współfinansowanych z Europejskiego Funduszu Społecznego zawarte są w dokumencie opracowanym przez Ministerstwo Rozwoju będącym załącznikiem do Regulaminu konkursu.”*;

Poddziałanie 9.1.2

Grupa rekomendowała powrót do dwóch schematów – dla JST i poza JST. Powodem jest to, że Zarząd ZIT w dn. 03.02.2017 r. nie wyraził zgody na łączenie konkursów dla JST z konkursami dla beneficjentów poza JST. W związku z tym dodano dodatkowe kryteria w ramach Poddziałania 9.1.2 uwzględniając wskazane stanowisko.

Załączone propozycje zmian w kryteriach zostaną przekazane niniejszym stanowiskiem Komitetowi Monitorującemu RPO WK-P na lata 2014-2020.



Załącznik do Stanowiska nr 2/2017
Grupy roboczej ds. ZIT
z dnia 10 lutego 2017 r.

WYKAZ WNIOSKÓW O WYKONANIE DZIAŁAŃ W RAMACH PROGRAMU OPERACYJNEGO WZROST I PRACY	
WYKAZ WNIOSKÓW O WYKONANIE DZIAŁAŃ W RAMACH PROGRAMU OPERACYJNEGO WZROST I PRACY	
WYKONANIE DZIAŁAŃ	2017/1
DATA PRZYJĘCIA PRZEZ ZARZĄD WOJEWÓDZTWA	
Numeracja wniosków	Oś 9. Solidarne społeczeństwo
INFORMACJE OGÓLNE O WNIOSKACH WYKONANYCH W RAMACH DZIAŁAŃ	
Instytucja Zarządzająca	Zarząd Województwa Kujawsko-Pomorskiego
Instytucja Realizująca	Miasto Bydgoszcz
Dane kontaktowe	Plac Teatralny 2, 87-100 Toruń tel.: (56) 621 82 68 (56) 621 84 86 ue.konsultacje@kujawsko-pomorskie.pl

DZIAŁANIE/PODDZIAŁANIE RPO WK-P 2014-2020		9.1 WŁĄCZENIE SPOŁECZNE I ROZWÓJ USŁUG OPIEKUŃCZYCH W RAMACH ZIT 9.1.1 AKTYWNE WŁĄCZENIE SPOŁECZNE W RAMACH ZIT								
FISZKA KONKURSU										
PODSTAWOWE INFORMACJE O KONKURSIE										
Cel szczegółowy RPO WK-P 2014-2020	Aktywna integracja osób zagrożonych ubóstwem lub wykluczeniem społecznym poprzez poprawę i wzmocnienie ich zdolności do zatrudnienia (Cel szczegółowy 1)									
Priorytet inwestycyjny	9i Aktywne włączenie, w tym z myślą o promowaniu równych szans oraz aktywnego uczestnictwa i zwiększaniu szans na zatrudnienie									
Schemat	Wsparcie na rzecz osób zagrożonych wykluczeniem społecznym poprzez realizację projektów przez jednostki samorządu terytorialnego w zakresie włączenia i integracji społecznej na obszarze realizacji Zintegrowanych Inwestycji Terytorialnych									
Lp. konkursu	A.1	Planowany kwartał ogłoszenia konkursu	I		II		III	X	IV	
Projekty grantowe	TAK		NIE				X			
Planowana alokacja (zł)	6 929 000									
Wymagany wkład własny beneficjenta										
TAK	X	NIE	Minimalny udział wkładu własnego				15%			
Typ/typy projektów przewidziane do realizacji w ramach konkursu	<p>1. Indywidualizowane i kompleksowe działania umożliwiające aktywne włączenie społeczne a także powrót na rynek pracy realizowane w oparciu o:</p> <p>a) Program Aktywizacja i Integracja i/lub, b) Kontrakt socjalny lub jego odmiany i/lub, c) Program Aktywności Lokalnej i/lub, d) inne metody, modele, narzędzia pracy socjalnej o charakterze indywidualnym, rodzinnym, środowiskowym; z obligatoryjnym wykorzystaniem instrumentów aktywizacji społecznej i/lub zawodowej i/lub edukacyjnej¹</p> <p>2. Indywidualizowane i kompleksowe działania umożliwiające aktywne włączenie społeczne a także powrót na rynek pracy realizowane poprzez:</p> <p>a) programy reintegracji zawodowej i społecznej realizowane przez podmioty, o których mowa w ustawie z dnia 13 czerwca 2003 r. o zatrudnieniu socjalnym; b) programy na rzecz wsparcia zatrudnienia i rehabilitacji zawodowej i społecznej osób z niepełno sprawnościami (w tym w ramach WTZ i ZAZ)²</p>									

¹ Katalog instrumentów możliwych do stosowania zostanie określony przez IZ RPO WK-P w Regulaminie konkursu.

² Wsparcie realizowane zgodnie z Podrozdziałem 5.2 Wytucznych w zakresie realizacji przedsięwzięć w obszarze włączenia społecznego i zwalczania ubóstwa z wykorzystaniem środków EFS i EFRR na lata 2014-2020.

ZAKŁADANE EFEKTY KONKURSU WYRAŻONE WSKAŹNIKAMI (W PODZIALE NA PŁEĆ I OGÓLEM)

WSKAŹNIKI REZULTATU

Nazwa wskaźnika	Wartość docelowa wskaźnika		
	W podziale na:		Ogółem w konkursie
	Kobiety	Mężczyzn	
Liczba osób zagrożonych ubóstwem lub wykluczeniem społecznym, które uzyskały kwalifikacje po opuszczeniu programu			25%
Liczba osób zagrożonych ubóstwem lub wykluczeniem społecznym poszukujących pracy po opuszczeniu programu			35%
Liczba osób zagrożonych ubóstwem lub wykluczeniem społecznym pracujących po opuszczeniu programu (łącznie z pracującymi na własny rachunek)			15%

WSKAŹNIKI PRODUKTU

Nazwa wskaźnika	Wartość docelowa wskaźnika		
	W podziale na:		Ogółem w konkursie
	Kobiety	Mężczyzn	
Liczba osób zagrożonych ubóstwem lub wykluczeniem społecznym objętych wsparciem w programie			342
Liczba osób z niepełnosprawnościami objętych wsparciem w programie			52

B. SZCZEGÓŁOWE KRYTERIA WYBORU PROJEKTÓW

B.1 KRYTERIA DOSTĘPU

B.1.1 Realizacja projektu odbywa się na wskazanym obszarze

Definicja kryterium:	Stosuje się do typu/typów (nr)	1-2
Ocenie podlega czy projekt realizowany jest na obszarze ZIT BTOF ^[1] , Kryterium weryfikowane w oparciu o wniosek o dofinansowanie projektu.		
Opis znaczenia kryterium: Tak/nie (niespełnienie kryterium oznacza odrzucenie wniosku)		

B.1.2 Wnioskodawca (i partner/zy – jeśli dotyczy) jest podmiotem uprawnionym do złożenia wniosku o dofinansowanie projektu

Definicja kryterium:	Stosuje się do typu/typów (nr)	1-2
Ocenie podlega, czy wnioskodawcą jest: a. jednostka samorządu terytorialnego i/lub ich jednostki organizacyjne		

^[1] Uchwała Zarządu Województwa Kujawsko-Pomorskiego NR 15 /463 /14 z dnia 8 kwietnia 2014 r. wyznaczająca obszar realizacji Zintegrowanych Inwestycji Terytorialnych dla Bydgoszczy, Torunia i obszaru powiązanego z nimi funkcjonalnie.

<p>(w tym OPS/PCPR)</p> <p>w przypadku realizacji projektu partnerskiego liderem może być podmiot wskazany w punkcie a., natomiast partnerem/mi każdy inny podmiot wskazany poniżej:</p> <ol style="list-style-type: none"> jednostki samorządu terytorialnego i/lub ich jednostki organizacyjne (w tym OPS/PCPR); podmioty wymienione w art. 3 ust. 2 i 3 ustawy o działalności pożytku publicznego i wolontariacie (w tym organizacje pozarządowe); podmioty ekonomii społecznej³. <p>Kryterium weryfikowane w oparciu o wniosek o dofinansowanie projektu.</p>		
<p>Opis znaczenia kryterium:</p>		
<p style="text-align: center;">Tak/nie (niespełnienie kryterium oznacza odrzucenie wniosku)</p>		
<p>B.1.3 Maksymalny okres realizacji projektu wynosi 24 miesiące</p>		
<p>Definicja kryterium:</p>		
<p>W ramach kryterium ocenie podlegać będzie, czy wnioskodawca prawidłowo wskazał we wniosku o dofinansowanie projektu, okresu jego realizacji, który nie może być dłuższy niż 24 miesiące.</p> <p>Okres realizacji projektu powinien zapewnić precyzyjne i kompleksowe zaplanowanie przedsięwzięć, co zwiększy efektywność działań i pozwoli na osiągnięcie założonych celów i wskaźników oraz sprawne rozliczenie finansowe projektu. Zasadnym jest weryfikowanie efektywności podejmowanych działań oraz wprowadzenie w kolejnym okresie ewentualnych modyfikacji przyczyniających się do lepszej realizacji zadań na rzecz aktywnej integracji osób zagrożonych ubóstwem lub wykluczeniem społecznym.</p> <p>Kryterium weryfikowane w oparciu o wniosek o dofinansowanie projektu.</p>	<p>Stosuje się do typu/typów (nr)</p>	<p>1-2</p>
<p>Opis znaczenia kryterium:</p>		
<p style="text-align: center;">Tak/nie (niespełnienie kryterium oznacza odrzucenie wniosku)</p>		

³ Podmiot ekonomii społecznej to:

- przedsiębiorstwo społeczne, w tym spółdzielnia socjalna, o której mowa w ustawie z dnia 27 kwietnia 2006 r. o spółdzielniach socjalnych (Dz. U. poz. 651, z późn. zm.);
- podmiot reintegracyjny, realizujący usługi reintegracji społecznej i zawodowej osób zagrożonych wykluczeniem społecznym:
 - CIS i KIS;
 - ZAZ i WTZ, o których mowa w ustawie z dnia 27 sierpnia 1997 r. o rehabilitacji zawodowej i społecznej oraz zatrudnianiu osób niepełnosprawnych;
- organizacja pozarządowa lub podmiot, o którym mowa w art. 3 ust. 3 pkt 1 ustawy z dnia 24 kwietnia 2003 r. o działalności pożytku publicznego i o wolontariacie (Dz. U. z 2016 r. poz. 239, z późn. zm.);
- podmiot sfery gospodarczej utworzony w związku z realizacją celu społecznego bądź dla którego leżący we wspólnym interesie cel społeczny jest racją bytu działalności komercyjnej. Grupę tę można podzielić na następujące podgrupy:
 - organizacje pozarządowe, o których mowa w ustawie z dnia 24 kwietnia 2003 r. o działalności pożytku publicznego i o wolontariacie, prowadzące działalność gospodarczą, z której zyski wspierają realizację celów statutowych;
 - spółdzielnie, których celem jest zatrudnienie tj. spółdzielnie pracy, inwalidów i niewidomych, działające w oparciu o ustawę z dnia 16 września 1982 r. – Prawo spółdzielcze (Dz. U. z 2016 r. poz. 21, z późn. zm.);
 - spółki non-profit, o których mowa w ustawie z dnia 24 kwietnia 2003 r. o działalności pożytku publicznego i o wolontariacie, o ile udział sektora publicznego w spółce wynosi nie więcej niż 50%.

B.1.4 Projekt zakłada efektywność społeczną i zatrudnieniową		
<p>Definicja kryterium:</p> <p>W ramach kryterium ocenie podlega czy wnioskodawca założył we wniosku odpowiedni poziom efektywności społecznej i zatrudnieniowej:</p> <ul style="list-style-type: none"> a. w odniesieniu do osób lub środowisk zagrożonych ubóstwem lub wykluczeniem społecznym minimalny poziom efektywności społecznej wynosi 34%, a minimalny poziom <u>efektywności zatrudnieniowej</u> – 22%; b. w odniesieniu do osób o znacznym stopniu niepełnosprawności, osób z niepełnosprawnością intelektualną oraz osób z niepełnosprawnościami sprzężonymi minimalny poziom efektywności społecznej wynosi 34%, a minimalny poziom <u>efektywności zatrudnieniowej</u> – 12%. <p>Wyłączenie z obowiązku stosowania kryterium <u>efektywności zatrudnieniowej</u> stosuje się do osób:</p> <ul style="list-style-type: none"> a. wspieranych w ramach placówek wsparcia dziennego, o których mowa w ustawie z dnia 9 czerwca 2011 r. o wspieraniu rodziny i systemie pieczy zastępczej; b. będących w pieczy zastępczej i opuszczających tę pieczę, o których mowa w ustawie z dnia 9 czerwca 2011 r. o wspieraniu rodziny i systemie pieczy zastępczej; c. nieletnich, wobec których zastosowano środki zapobiegania i zwalczania demoralizacji i przestępczości zgodnie z ustawą z dnia 26 października 1982 r. o postępowaniu w sprawach nieletnich; d. przebywających w młodzieżowych ośrodkach wychowawczych i młodzieżowych ośrodkach socjoterapii, o których mowa w ustawie z dnia 7 września 1991 r. o systemie oświaty; e. osób do 18 roku życia lub do zakończenia realizacji obowiązku szkolnego i obowiązku nauki. <p>Powyższe wyłączenie, co do efektywności zatrudnieniowej musi być przez wnioskodawcę wskazane we wniosku o dofinansowanie projektu tak, aby oceniający miał możliwość poprawnego zweryfikowania zastosowanego wyłączenia.</p> <p>Kryterium weryfikowane w oparciu o wniosek o dofinansowanie projektu.</p>	<p>Stosuje się do typu/typów (nr)</p>	<p>1-2</p>
<p>Opis znaczenia kryterium:</p> <p style="text-align: center;">Tak/nie/nie dotyczy (niespełnienie kryterium oznacza odrzucenie wniosku)</p>		
B.1.5 Projekt zakłada preferencje dla grupy docelowej		
<p>Definicja kryterium:</p> <p>Ocenie podlega czy kryteria wyboru uczestników projektu zapewniają preferencje dla osób zagrożonych ubóstwem lub wykluczeniem społecznym:</p> <ul style="list-style-type: none"> a. doświadczających wielokrotnego wykluczenia społecznego; b. ze znacznym lub umiarkowanym stopniem niepełnosprawności; c. z niepełnosprawnością sprzężoną⁴, oraz osoby z zaburzeniami psychicznymi, w tym osoby z niepełnosprawnością intelektualną i osoby z całościowymi zaburzeniami rozwojowymi; d. korzystających z Programu Operacyjnego Pomoc Żywnościowa (indywidualnie lub jako rodzina); 	<p>Stosuje się do typu/typów (nr)</p>	<p>1-2</p>

⁴ Osoba z niepełnosprawnością sprzężoną – osoba, u której stwierdzono występowanie dwóch lub więcej niepełnosprawności

<p>e. zamieszkujących na obszarach zdegradowanych wyznaczonych w lokalnych programach rewitalizacji lub gminnych programach rewitalizacji.</p> <p>Kryterium weryfikowane w oparciu o wnioski o dofinansowanie projektu.</p>		
<p>Opis znaczenia kryterium:</p>		
<p>Tak/nie (niespełnienie kryterium oznacza odrzucenie wniosku)</p>		
<p>B.1.6 Wkład własny został określony na poziomie nie mniejszym niż 15,00%</p>		
<p>Definicja kryterium:</p>		
<p>Ocenie podlega, czy wkład własny stanowi nie mniej niż 15,00% wydatków kwalifikowalnych.</p> <p>Kryterium może podlegać ocenie warunkowej. Ocena następuje ze wskazaniem, jakie korekty należy wprowadzić do wniosku o dofinansowanie projektu lub jakie uzasadnienia dotyczące określonych zapisów we wniosku wnioskodawca jest zobowiązany dostarczyć, aby ocena warunkowa stała się oceną ostateczną. W przypadku warunkowej oceny projekt może zostać skierowany do negocjacji (o ile projekt spełnia lub warunkowo spełnia wszystkie kryteria zero-jedynkowe oraz uzyskał wymaganą minimalną liczbę punktów).</p> <p>Kryterium może zostać ocenione warunkowo, jeżeli wnioskodawca wskazał wkład własny niższy o nie więcej niż 3 punkty procentowe od wymaganego poziomu. Jeżeli wnioskodawca wskazał wkład własny mniejszy o ponad 3 punkty procentowe od wymaganego poziomu, wówczas kryterium jest uznawane za niespełnione bezwarunkowo, a wnioskodawca nie jest wzywany do wprowadzenia korekty.</p> <p>Kryterium weryfikowane w oparciu o wnioski o dofinansowanie projektu.</p>	<p>Stosuje się do typu/typów (nr)</p>	<p>1-2</p>
<p>Opis znaczenia kryterium:</p>		
<p>Ocena spełnienia kryteriów wyboru projektu polega na dokonaniu oceny bezwarunkowej lub oceny warunkowej</p>		
<p>B.1.7 W ramach projektu zapewniono trwałość utworzonych miejsc świadczenia usług aktywnej integracji przez okres co najmniej odpowiadający okresowi realizacji projektu</p>		
<p>Definicja kryterium:</p>		
<p>Ocenie podlega zachowanie trwałości utworzonych w ramach projektu miejsc świadczenia usług/miejsc pracy dla osób zagrożonych ubóstwem lub wykluczeniem społecznym (w szczególności w ramach CIS/KIS/ZAZ i WTZ⁵) przez okres co najmniej odpowiadający okresowi realizacji projektu. Trwałość musi być zapewniona z innego źródła niż środki europejskie.</p> <p>Trwałość rozumiana jest jako gotowość do świadczenia usług w ramach utworzonych w projekcie miejsc w zakresie zbliżonym do usługi świadczonej w ramach projektu i podobnej jakości.</p> <p>Kryterium weryfikowane w oparciu o wnioski o dofinansowanie projektu.</p>	<p>Stosuje się do typu/typów (nr)</p>	<p>2</p>

⁵ W ramach przedmiotowego konkursu nie mogą być tworzone nowe Zakłady Aktywności Zawodowej ani Warsztaty Terapii Zajęciowej

Opis znaczenia kryterium: Tak/nie/nie dotyczy (niespełnienie kryterium oznacza odrzucenie wniosku)		
<p>B.1.8 Jeśli projekt przewiduje realizację podniesienia, nabycia lub uzupełnienia wiedzy lub umiejętności to ich efektem jest uzyskanie kwalifikacji lub nabycie kompetencji (w rozumieniu Wytycznych w zakresie monitorowania postępu rzeczowego realizacji programów operacyjnych na lata 2014-2020), potwierdzonych formalnym dokumentem (np. certyfikatem). Uzyskanie kwalifikacji lub kompetencji jest każdorazowo weryfikowane poprzez przeprowadzenie odpowiedniego ich sprawdzenia (np. w formie egzaminu)</p>		
<p>Definicja kryterium:</p> <p>Kryterium odnosi się do projektów, w których zaplanowano wsparcie w postaci podniesienia, nabycia lub uzupełnienia wiedzy lub umiejętności. Formalna weryfikacja wiedzy i umiejętności wpłynie pozytywnie na zwiększenie wiarygodności uzyskanych przez uczestnika projektu kwalifikacji i/lub kompetencji.</p> <p>Poprzez uzyskanie kwalifikacji należy rozumieć określony zestaw efektów uczenia się (kompetencji), których osiągnięcie zostało formalnie potwierdzone przez upoważnioną do tego instytucję zgodnie z ustalonymi standardami. Nadanie kwalifikacji następuje w wyniku walidacji i certyfikacji.</p> <p>Kompetencje to wyodrębniony zestaw efektów uczenia się. Opis kompetencji zawiera jasno określone warunki, które powinien spełniać uczestnik projektu ubiegający się o nabycie kompetencji, tj. wyczerpującą informację o efektach uczenia się oraz kryteria i metody ich weryfikacji. Nabycie kompetencji weryfikowane będzie w 4 etapach:</p> <p>Zakres – zdefiniowanie grupy docelowej do objęcia wsparciem oraz wybranie obszaru interwencji EFS, który będzie poddany ocenie;</p> <p>Wzorzec – zdefiniowanie standardu wymagań, tj. efektów uczenia się, które osiągną uczestnicy w wyniku przeprowadzonych działań projektowych;</p> <p>Ocena – przeprowadzenie weryfikacji na podstawie opracowanych kryteriów oceny po zakończeniu wsparcia udzielanego danej osobie;</p> <p>Porównanie – porównanie uzyskanych wyników etapu III (ocena) z przyjętymi wymaganiami (określonymi na etapie II z efektami uczenia się) po zakończeniu wsparcia udzielanego danej osobie.</p> <p><u>Podstawowe informacje dotyczące uzyskiwania kwalifikacji w ramach projektów współfinansowanych z Europejskiego Funduszu Społecznego zawarte są w dokumencie opracowanym przez Ministerstwo Rozwoju będącym załącznikiem do Regulaminu konkursu</u></p> <p>Kryterium weryfikowane w oparciu o wniosek o dofinansowanie projektu.</p>	<p>Stosuje się do typu/typów (nr)</p>	<p>1-2</p>
Opis znaczenia kryterium: Tak/nie/nie dotyczy (niespełnienie kryterium oznacza odrzucenie wniosku)		
<p>C. KRYTERIA STRATEGICZNE</p>		
<p>C.1 KRYTERIA STRATEGICZNE – DOSTĘPU</p>		

Komentarz [p1]: Stanowisko Grupy roboczej ds. EFS

C.1.1 Zgodność ze strategią rozwoju Zintegrowanych Inwestycji Terytorialnych (ZIT)		
Definicja kryterium:	Stosuje się do typu/typów (nr)	1-2
Weryfikacja czy projekt wpisuje się w Strategię ZIT BTOF. Ocenie podlega, w szczególności, czy: -proponowane działania są spójne z celami, priorytetami i działaniami opisanymi w Strategii ZIT BTOF. Kryterium weryfikowane w oparciu o wniosek o dofinansowanie projektu.		
Opis znaczenia kryterium:		
Tak/nie (niespełnienie kryterium oznacza odrzucenie wniosku)		
C.2 KRYTERIA STRATEGICZNE - PREMIUJĄCE		
Opis znaczenia kryterów:	<p>Projekty, które otrzymały minimum punktowe od obydwu oceniających podczas oceny spełniania kryteriów merytorycznych (punktowych) oraz spełniają kryteria premiujące, otrzymują premię punktową (maksymalnie 35 punktów).</p> <p>Projekty, które nie spełniają kryteriów premiujących, nie tracą punktów uzyskanych w ramach oceny formalno-merytorycznej. Waga punktowa poszczególnych kryteriów premiujących określona jest przy definicji kryterium.</p>	
C.2.1 Projekt zakłada realizację wsparcia wyłącznie dla osób z niepełnosprawnościami		
Definicja kryterium:	Stosuje się do typu/typów (nr)	1-2
<p>Ocenie podlega czy projekt zakłada wsparcie w 100% skierowane do osób:</p> <p>a. znacznym lub umiarkowanym stopniu niepełnosprawności i/lub</p> <p>b. z niepełnosprawnością sprzężoną⁶, oraz osoby z zaburzeniami psychicznymi, w tym osoby z niepełnosprawnością intelektualną i osoby z całościowymi zaburzeniami rozwojowymi.</p> <p>Punkty będą przyznawane w następujący sposób:</p> <p>Tak - 10 pkt.</p> <p>Nie - 0 pkt.</p> <p>Kryterium weryfikowane w oparciu o wniosek o dofinansowanie projektu.</p>		
C.2.2 Projekt zakłada partnerstwo z podmiotem ekonomii społecznej		
Definicja kryterium:	Stosuje się do typu/typów (nr)	1-2
<p>W ramach kryterium ocenie podlegać będzie czy wnioskodawca zakłada realizację projektu w partnerstwie z podmiotem ekonomii społecznej.</p> <p>Punkty będą przyznawane w następujący sposób:</p> <p>Tak - 10 pkt.</p> <p>Nie - 0 pkt.</p>		

⁶ Osoba z niepełnosprawnością sprzężoną – osoba, u której stwierdzono występowanie dwóch lub więcej niepełnosprawności

Kryterium weryfikowane w oparciu o wniosek o dofinansowanie projektu.		
C.2.3 Projekt obejmuje wsparciem co najmniej 40% uczestników należących do trzeciego profilu pomocy		
Definicja kryterium:	Stosuje się do typu/typów (nr)	1-2
<p>Ocenie podlega czy co najmniej 40% uczestników projektu to osoby bezrobotne należące do trzeciego profilu pomocy w oparciu o ustawę z dnia 20 kwietnia 2004 r. o promocji zatrudnienia i instytucjach rynku pracy.</p> <p>Punkty będą przyznawane w następujący sposób:</p> <p>Tak – 5 pkt. Nie – 0 pkt.</p> <p>Kryterium weryfikowane w oparciu o wniosek o dofinansowanie projektu.</p>		
C.2.4 Projekt charakteryzuje się wysoką efektywnością kosztową		
Definicja kryterium:	Stosuje się do typu/typów (nr)	1-2
<p>Ocenie podlega stopień w jakim wnioskodawca tworząc budżet projektu zadbał o wysoką efektywność kosztową zaplanowanych do realizacji zadań. Kryterium zapewnia preferowanie projektów, których średnia wartość wszystkich kosztów projektowych w przeliczeniu na jedną osobę wykazaną we wskaźniku „Liczba osób zagrożonych ubóstwem lub wykluczeniem społecznym objętych wsparciem w programie” nie przekracza 12.000,00 zł⁷.</p> <p>W związku z koniecznością zapewnienia osiągnięcia optymalnego poziomu wskaźników zaplanowanych dla Poddziałania 9.1.1, wprowadzono kryterium premiujące. Nie powoduje to jednocześnie ograniczenia w zakresie dostępu do dofinansowania projektów uwzględniających specyficzne wsparcie dla grup szczególnie defaworyzowanych, których wsparcie wymaga większych środków na ich indywidualne wsparcie w ramach danego przedsięwzięcia.</p> <p>Punkty będą przyznawane w następujący sposób:</p> <p>Tak - 10 pkt. Nie – 0 pkt.</p> <p>Kryterium weryfikowane w oparciu o wniosek o dofinansowanie projektu.</p>		
ELEMENTY KONKURSU		
Ocena formalno-merytoryczna i strategiczna		

⁷ Do średniego kosztu nie są wliczane koszty związane z racjonalnymi usprawnieniami wprowadzonymi w celu zapewnienia możliwości pełnego uczestnictwa osób z niepełnosprawnościami, zgodnie z Wytycznymi w zakresie realizacji zasady równości szans i niedyskryminacji oraz zasady równości szans kobiet i mężczyzn.

DZIAŁANIE/PODDZIAŁANIE RPO WK-P 2014-2020		9.1 Włączenie społeczne i rozwój usług opiekuńczych 9.1.2 Rozwój usług opiekuńczych w ramach ZIT								
FISZKA KONKURSU										
PODSTAWOWE INFORMACJE O KONKURSIE										
Cel szczegółowy RPO WK-P 2014-2020	Zwiększenie dostępności usług społecznych w szczególności usług środowiskowych opiekuńczych oraz usług wsparcia rodziny i pieczy zastępczej dla osób zagrożonych ubóstwem lub wykluczeniem społecznym									
Priorytet inwestycyjny	9iv Ułatwienie dostępu do przystępnych cenowo, trwałych oraz wysokiej jakości usług, w tym opieki zdrowotnej i usług socjalnych świadczonych w interesie ogólnym									
Schemat	Wsparcie na rzecz rozwoju usług społecznych poprzez realizację projektów przez jednostki samorządu terytorialnego zwiększających dostępność do tych usług na obszarze realizacji Zintegrowanych Inwestycji Terytorialnych (ZIT) – konkurs dla JST.									
Lp. konkursu	A.1	Planowany kwartał ogłoszenia konkursu	I		II		III		IV	X
Projekty grantowe	TAK			NIE			X			
Planowana alokacja (zł)	3 869 000 293 000									
Wymagany wkład własny beneficjenta										
TAK	X	NIE		Minimalny udział wkładu własnego			10%			
Typ/typy projektów przewidziane do realizacji w ramach konkursu	<p>1. Wsparcia na rzecz poprawy dostępu do usług opiekuńczych nad osobami niesamodzielnymi, w tym starszymi i z niepełnosprawnościami świadczone w lokalnej społeczności obejmujące:</p> <p>a. tworzenie i rozwój oferty placówek wsparcia i opieki⁸ w tym:</p> <ul style="list-style-type: none"> i. dziennych domów pobytu, ii. środowiskowych domów samopomocy, iii. klubów samopomocy, iv. mieszkań chronionych i wspomaganych, v. innych ośrodkach zapewniających opiekę dzienną i całodobową; <p>b. rozwój niestacjonarnych usług opiekuńczych świadczonych w środowisku w tym:</p> <ul style="list-style-type: none"> i. usługi opiekuńcze i specjalistyczne usługi opiekuńcze w miejscu zamieszkania, o których mowa w ustawie z dnia 12 marca 2004 r. o pomocy społecznej, ii. usługi dziennych opiekunów, wolontariat opiekuńczy, pomoc sąsiedzka i inne formy samopomocowych, iii. usługi asystenckie; <p>c. rozwój nowoczesnych technologii w usługach opiekuńczych, np. teleopieka i inne formy niebezpośrednich usług opiekuńczych wykorzystujących nowe technologie, aktywizację środowisk lokalnych w celu tworzenia społecznych (sąsiedzkich) metod samopomocy przy wykorzystaniu nowych technologii;</p> <p>d. uzupełniająco do typu a, b, c:</p> <ul style="list-style-type: none"> i. sfinansowanie wypożyczenia niezbędnego do opieki nad osobami niesamodzielnymi lub sprzętu zwiększającego samodzielność osób (w tym sprzętu pielęgnacyjnego, rehabilitacyjnego i medycznego, ii. inne usługi zwiększające mobilność, autonomię i bezpieczeństwo osób niesamodzielnymi (np. likwidowanie barier architektonicznych w miejscu zamieszkania, dowożenie posiłków), iii. działania ukierunkowane na podnoszenie umiejętności rodzin i opiekunów 									

⁸ Zapewniających opiekę dzienną/całodobową (o ile stanowią formę usług świadczonych w lokalnej społeczności).

faktycznych służące poprawie jakości usług opiekuńczych (m.in.: kształcenie, poradnictwo).

ZAKŁADANE EFEKTY KONKURSU WYRAŻONE WSKAŹNIKAMI (W PODZIALE NA PŁEĆ I OGÓLEM)

WSKAŹNIKI REZULTATU

Nazwa wskaźnika	Wartość docelowa wskaźnika		
	W podziale na:		Ogółem w konkursie
	Kobiety	Mężczyzn	
Liczba wspartych w programie miejsc świadczenia usług społecznych istniejących po zakończeniu projektu			1

WSKAŹNIKI PRODUKTU

Nazwa wskaźnika	Wartość docelowa wskaźnika		
	W podziale na:		Ogółem w konkursie
	Kobiety	Mężczyzn	
Liczba osób zagrożonych ubóstwem lub wykluczeniem społecznym objętych usługami społecznymi świadczonymi w interesie ogólnym w programie			244144

B. SZCZEGÓŁOWE KRYTERIA WYBORU PROJEKTÓW

B.1 KRYTERIA DOSTĘPU

B.1.1 Realizacja projektu odbywa się na wskazanym obszarze

Definicja kryterium:	Stosuje się do typu/typów (nr)	1
Ocenie podlega czy projekt realizowany jest na obszarze ZIT BTOF ⁽¹⁾ , Kryterium weryfikowane w oparciu o wnioski o dofinansowanie projektu.		
Opis znaczenia kryterium:		
Tak/nie (niespełnienie kryterium oznacza odrzucenie wniosku)		

B.1.2 Wnioskodawca (i partner/zy – jeśli dotyczy) jest podmiotem uprawnionym do złożenia wniosku o dofinansowanie projektu

Definicja kryterium:	Stosuje się do typu/typów (nr)	1
Ocenie podlega, czy wnioskodawca jest: a. jednostka samorządu terytorialnego i/lub ich jednostki organizacyjne (w tym OPS/PCPR) w przypadku realizacji projektu partnerskiego liderem może być podmiot wskazany w punkcie a, natomiast partnerem/mi każdy inny podmiot z wyłączeniem osób fizycznych (nie dotyczy osób prowadzących działalność gospodarczą lub oświatową na podstawie odrębnych przepisów). Jednocześnie wnioskodawca lub partner (jeśli dotyczy) musi prowadzić w swojej działalności statutowej usługi społeczne (tj. usługi		

- Komentarz [p2]:** Stanowisko Zarządu ZIT
- Sformatowano:** Czcionka: 10 pt
- Sformatowano:** Czcionka: 10 pt
- Sformatowano:** Czcionka: 10 pt
- Sformatowano:** Czcionka: 10 pt

⁽¹⁾ Uchwała Zarządu Województwa Kujawsko-Pomorskiego NR 15 /463 /14 z dnia 8 kwietnia 2014 r. wyznaczająca obszar realizacji Zintegrowanych Inwestycji Terytorialnych dla Bydgoszczy, Torunia i obszaru powiązanego z nimi funkcjonalnie.

Sformatowano: Czcionka: 10 pt

opiekuńcze). W przypadku realizacji w ramach jednego projektu usług społecznych (tj. usług opiekuńczych) i zdrowotnych, ww. podmioty muszą prowadzić w swojej działalności statutowej jednocześnie usługi społeczne (tj. usługi opiekuńcze) i zdrowotne.

Kryterium weryfikowane w oparciu o wnioski o dofinansowanie projektu. Ocenie podlega, czy wnioskodawcą jest:
Każdy podmioty z wyłączeniem osób fizycznych (nie dotyczy osób prowadzących działalność gospodarczą lub oświatową na podstawie odrębnych przepisów). Jednocześnie wnioskodawca lub partner (jeśli dotyczy) musi prowadzić w swojej działalności statutowej usługi społeczne. W przypadku realizacji w ramach jednego projektu usług społecznych i zdrowotnych, ww. podmioty muszą prowadzić w swojej działalności statutowej jednocześnie usługi społeczne i zdrowotne.

Kryterium weryfikowane w oparciu o wnioski o dofinansowanie projektu.
Opis znaczenia kryterium:
Tak/nie
(niespełnienie kryterium oznacza odrzucenie wniosku)

B.1.3 Maksymalny okres realizacji projektu wynosi 24 miesiące

Definicja kryterium:
W ramach kryterium ocenie podlegać będzie, czy wnioskodawca prawidłowo wskazał we wniosku o dofinansowanie projektu, okresu jego realizacji, który nie może być dłuższy niż 24 miesiące.
Okres realizacji projektu powinien zapewnić precyzyjne i kompleksowe zaplanowanie przedsięwzięć, co zwiększy efektywność działań i pozwoli na osiągnięcie założonych celów i wskaźników oraz sprawne rozliczenie finansowe projektu. Zasadnym jest weryfikowanie efektywności podejmowanych działań oraz wprowadzenie w kolejnym okresie ewentualnych modyfikacji przyczyniających się do lepszej realizacji zadań na rzecz aktywnej integracji osób zagrożonych ubóstwem lub wykluczeniem społecznym.
Kryterium weryfikowane w oparciu o wnioski o dofinansowanie projektu.

Opis znaczenia kryterium:
Tak/nie
(niespełnienie kryterium oznacza odrzucenie wniosku)

Stosuje się do typu/typów (nr) 1

B.1.4 Wkład własny został określony na poziomie nie mniejszym niż 10,00%

Definicja kryterium:
Ocenie podlega, czy wkład własny stanowi nie mniej niż 10,00% wydatków kwalifikowalnych.
Kryterium może podlegać ocenie warunkowej. Ocena następuje ze wskazaniem, jakie korekty należy wprowadzić do wniosku o dofinansowanie projektu lub jakie uzasadnienia dotyczące określonych zapisów we wniosku wnioskodawca jest zobowiązany dostarczyć, aby ocena warunkowa stała się oceną ostateczną. W przypadku warunkowej oceny projekt może zostać skierowany do negocjacji (o ile projekt spełnia lub warunkowo spełnia wszystkie kryteria zero-jedynkowe oraz uzyskał wymaganą minimalną liczbę punktów).
Kryterium może zostać ocenione warunkowo, jeżeli wnioskodawca wskazał wkład

Stosuje się do typu/typów (nr) 1

<p>własny niższy o nie więcej niż 3 punkty procentowe od wymaganego poziomu. Jeżeli wnioskodawca wskazał wkład własny mniejszy o ponad 3 punkty procentowe od wymaganego poziomu, wówczas kryterium jest uznawane za niespełnione bezwarunkowo, a wnioskodawca nie jest wzywany do wprowadzenia korekty.</p> <p>Kryterium weryfikowane w oparciu o wniosek o dofinansowanie projektu.</p>		
<p>Opis znaczenia kryterium:</p>		
<p>Ocena spełnienia kryteriów wyboru projektu polega na dokonaniu oceny bezwarunkowej lub oceny warunkowej.</p>		
<p>B.1.5 Projekt zakłada preferencje dla grupy docelowej</p>		
<p>Definicja kryterium:</p>		
<p>Ocenie podlega czy kryteria wyboru uczestników projektu zapewniają preferencje dla osób zagrożonych ubóstwem lub wykluczeniem społecznym:</p> <ol style="list-style-type: none"> doświadczających wielokrotnego wykluczenia społecznego; ze znacznym lub umiarkowanym stopniem niepełnosprawności; z niepełnosprawnością sprzężoną⁹, oraz osoby z zaburzeniami psychicznymi, w tym osoby z niepełnosprawnością intelektualną i osoby z całościowymi zaburzeniami rozwojowymi.; korzystających z Programu Operacyjnego Pomoc Żywnościowa (indywidualnie lub jako rodzina); zamieszkujących na obszarach zdegradowanych wyznaczonych w lokalnych programach rewitalizacji lub gminnych programach rewitalizacji. <p>Kryterium weryfikowane w oparciu o wniosek o dofinansowanie projektu.</p>	<p>Stosuje się do typu/typów (nr)</p>	<p>1</p>
<p>Opis znaczenia kryterium:</p> <p style="text-align: center;">Tak/nie (niespełnienie kryterium oznacza odrzucenie wniosku)</p>		
<p>B.1.6 Wnioskodawca będzie zlecał zadania lub dokonywał zamówień zgodnie z wskazanymi wymogami¹⁰</p>		
<p>Definicja kryterium:</p>		
<p>W ramach kryterium ocenie podlegać będzie deklaracja wnioskodawcy, który zobowiązuje się, że w ramach realizowanego projektu będzie:</p> <ol style="list-style-type: none"> zlecał zadania na zasadach określonych w ustawie z dnia 24 kwietnia 2003 r. o działalności pożytku publicznego i o wolontariacie, dokonywał zamówień z wykorzystaniem klauzul społecznych zgodnie z ustawą z dnia 29 stycznia 2004 r. - Prawo zamówień publicznych (Dz. U. z 2015 r. poz. 2164, z późn. zm.) w przypadku zakupów objętych ustawą Prawo zamówień publicznych i zasadą konkurencyjności, o której mowa w Wytocznych w zakresie kwalifikowalności wydatków w ramach Europejskiego Funduszu Rozwoju Regionalnego, Europejskiego Funduszu Społecznego oraz Funduszu Spójności na lata 2014-2020. dokonywał zamówień u Podmiotów Ekonomii Społecznej w przypadku zakupów nieobjętych ustawą z dnia 29 stycznia 2004 r. - Prawo zamówień publicznych i zasadą konkurencyjności, o której mowa w Wytocznych 	<p>Stosuje się do typu/typów (nr)</p>	<p>1</p>

⁹ Osoba z niepełnosprawnością sprzężoną – osoba, u której stwierdzono występowanie dwóch lub więcej niepełnosprawności

¹⁰ Szczegółne warunki zlecenia zadań lub dokonywania zamówień zostaną opisane w regulaminie konkursu.

<p>w zakresie kwalifikowalności wydatków w ramach Europejskiego Funduszu Rozwoju Regionalnego, Europejskiego Funduszu Społecznego oraz Funduszu Spójności na lata 2014-2020.</p> <p>Zapis w takiej formule będzie stanowił impuls do włączania usług podmiotów ekonomii społecznej oraz wspierał zatrudnienie w istniejących i nowo powstających w województwie podmiotach ekonomii społecznej.</p> <p>Kryterium weryfikowane w oparciu o wniosek o dofinansowanie projektu.</p>		
<p>Opis znaczenia kryterium:</p>		
<p>Tak/nie (niespełnienie kryterium oznacza odrzucenie wniosku)</p>		
<p>B.1.7 Projekt prowadzi do zwiększenia liczby miejsc świadczenia usług asystenckich i/lub opiekuńczych w społeczności lokalnej oraz liczby osób objętych usługami świadczonymi w społeczności lokalnej</p>		
<p>Definicja kryterium:</p>		
<p>Ocenie podlega czy wsparcie prowadzi każdorazowo do zwiększenia liczby miejsc świadczenia usług społecznych w społeczności lokalnej oraz liczby osób objętych usługami świadczonymi w społeczności lokalnej w zakresie:</p> <ul style="list-style-type: none"> a. miejsc świadczenia usług opiekuńczych i/lub asystenckich, b. miejsc świadczenia usług w mieszkaniach wspomaganych i chronionych; <p>prowadzonych przez danego wnioskodawcę w stosunku do danych z roku poprzedzającego rok złożenia wniosku o dofinansowanie projektu.</p> <p>Kryterium weryfikowane w oparciu o wniosek o dofinansowanie projektu.</p>	<p>Stosuje się do typu/typów (nr)</p>	<p>1</p>
<p>Opis znaczenia kryterium:</p>		
<p>Tak/nie (niespełnienie kryterium oznacza odrzucenie wniosku)</p>		
<p>B.1.8 W ramach projektu zapewniono trwałość utworzonych miejsc świadczenia usług społecznych co najmniej przez okres odpowiadający okresowi realizacji projektu</p>		
<p>Definicja kryterium:</p>		
<p>Ocenie podlega zachowanie trwałości utworzonych w ramach projektu:</p> <ul style="list-style-type: none"> a. miejsc świadczenia usług opiekuńczych i/lub asystenckich, b. miejsc świadczenia usług utworzonych w mieszkaniach wspomaganych i chronionych <p>co najmniej przez okres odpowiadający okresowi realizacji projektu.</p> <p>Trwałość musi być zapewniona z innego źródła niż środki europejskie. Trwałość jest rozumiana jako instytucjonalna gotowość podmiotów do świadczenia usług w zakresie zbliżonym do usługi świadczonej w ramach projektu i podobnej jakości.</p> <p>W przypadku usług opiekuńczych i asystenckich trwałość rozumiana jest jako gotowość do świadczenia usług na rzecz takiej samej liczby osób, jaka objęta była wsparciem w ramach projektu.</p> <p>Kryterium weryfikowane w oparciu o wniosek o dofinansowanie projektu.</p>	<p>Stosuje się do typu/typów (nr)</p>	<p>1</p>
<p>Opis znaczenia kryterium:</p>		
<p>Tak/nie (niespełnienie kryterium oznacza odrzucenie wniosku)</p>		
<p>C. KRYTERIA STRATEGICZNE</p>		

C.1 KRYTERIA STRATEGICZNE – DOSTĘPU		
C.1.1 Zgodność ze strategią rozwoju Zintegrowanych Inwestycji Terytorialnych (ZIT)		
Definicja kryterium:	Stosuje się do typu/typów (nr)	1
Weryfikacja czy projekt wpisuje się w Strategię ZIT BTOF. Ocenie podlega, w szczególności, czy: -proponowane działania są spójne z celami, priorytetami i działaniami opisanymi w Strategii ZIT BTOF Kryterium weryfikowane w oparciu o wnioski o dofinansowanie projektu.		
Opis znaczenia kryterium:		
Tak/nie (niespełnienie kryterium oznacza odrzucenie wniosku)		
C.2 KRYTERIA STRATEGICZNE - PREMIUJĄCE		
Opis znaczenia kryteriów:	<p>Projekty, które otrzymały minimum punktowe od obydwu oceniających podczas oceny spełniania kryteriów merytorycznych (punktowych) oraz spełniają kryteria premiujące, otrzymują premię punktową (maksymalnie 40<u>20</u> punktów). Projekty, które nie spełniają kryteriów premiujących, nie tracą punktów uzyskanych w ramach oceny formalno-merytorycznej. Waga punktowa poszczególnych kryteriów premiujących określona jest przy definicji kryterium.</p>	
C.2.1 Projekt jest realizowany w partnerstwie z podmiotem ekonomii społecznej		
Definicja kryterium:	Stosuje się do typu/typów (nr)	1
Ocenie podlega czy projekt jest realizowany w partnerstwie z podmiotem ekonomii społecznej ¹¹ .		

¹¹ Podmiot ekonomii społecznej to:

- e) przedsiębiorstwo społeczne, w tym spółdzielnia socjalna, o której mowa w ustawie z dnia 27 kwietnia 2006 r. o spółdzielniach socjalnych (Dz. U. poz. 651, z późn. zm.);
- f) podmiot reintegracyjny, realizujący usługi reintegracji społecznej i zawodowej osób zagrożonych wykluceniem społecznym:
 - iii) CIS i KIS;
 - iv) ZAZ i WTZ, o których mowa w ustawie z dnia 27 sierpnia 1997 r. o rehabilitacji zawodowej i społecznej oraz zatrudnianiu osób niepełnosprawnych;
- g) organizacja pozarządowa lub podmiot, o którym mowa w art. 3 ust. 3 pkt 1 ustawy z dnia 24 kwietnia 2003 r. o działalności pożytku publicznego i o wolontariacie (Dz. U. z 2016 r. poz. 239, z późn. zm.);
- h) podmiot sfery gospodarczej utworzony w związku z realizacją celu społecznego bądź dla którego leżący we wspólnym interesie cel społeczny jest racją bytu działalności komercyjnej. Grupę tę można podzielić na następujące podgrupy:
 - iv) organizacje pozarządowe, o których mowa w ustawie z dnia 24 kwietnia 2003 r. o działalności pożytku publicznego i o wolontariacie, prowadzące działalność gospodarczą, z której zyski wspierają realizację celów statutowych;
 - v) spółdzielnie, których celem jest zatrudnienie tj. spółdzielnie pracy, inwalidów i niewidomych, działające w oparciu o ustawę z dnia 16 września 1982 r. – Prawo spółdzielcze (Dz. U. z 2016 r. poz. 21, z późn. zm.);
 - vi) spółki non-profit, o których mowa w ustawie z dnia 24 kwietnia 2003 r. o działalności pożytku publicznego i o wolontariacie, o ile udział sektora publicznego w spółce wynosi nie więcej niż 50%.

<p>Punkty będą przyznawane w następujący sposób:</p> <p>Tak – 10 pkt. Nie – 0 pkt.</p> <p>Kryterium weryfikowane w oparciu o wnioski o dofinansowanie projektu.</p>		
---	--	--

C.2.2 Wpływ wartości wskaźników przyjętych w projekcie na realizację celów Strategii ZIT

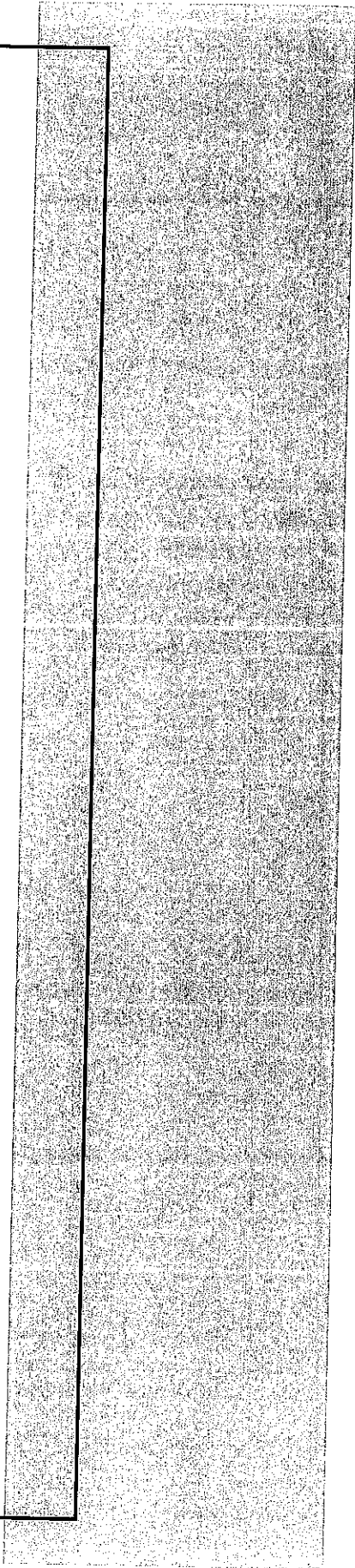
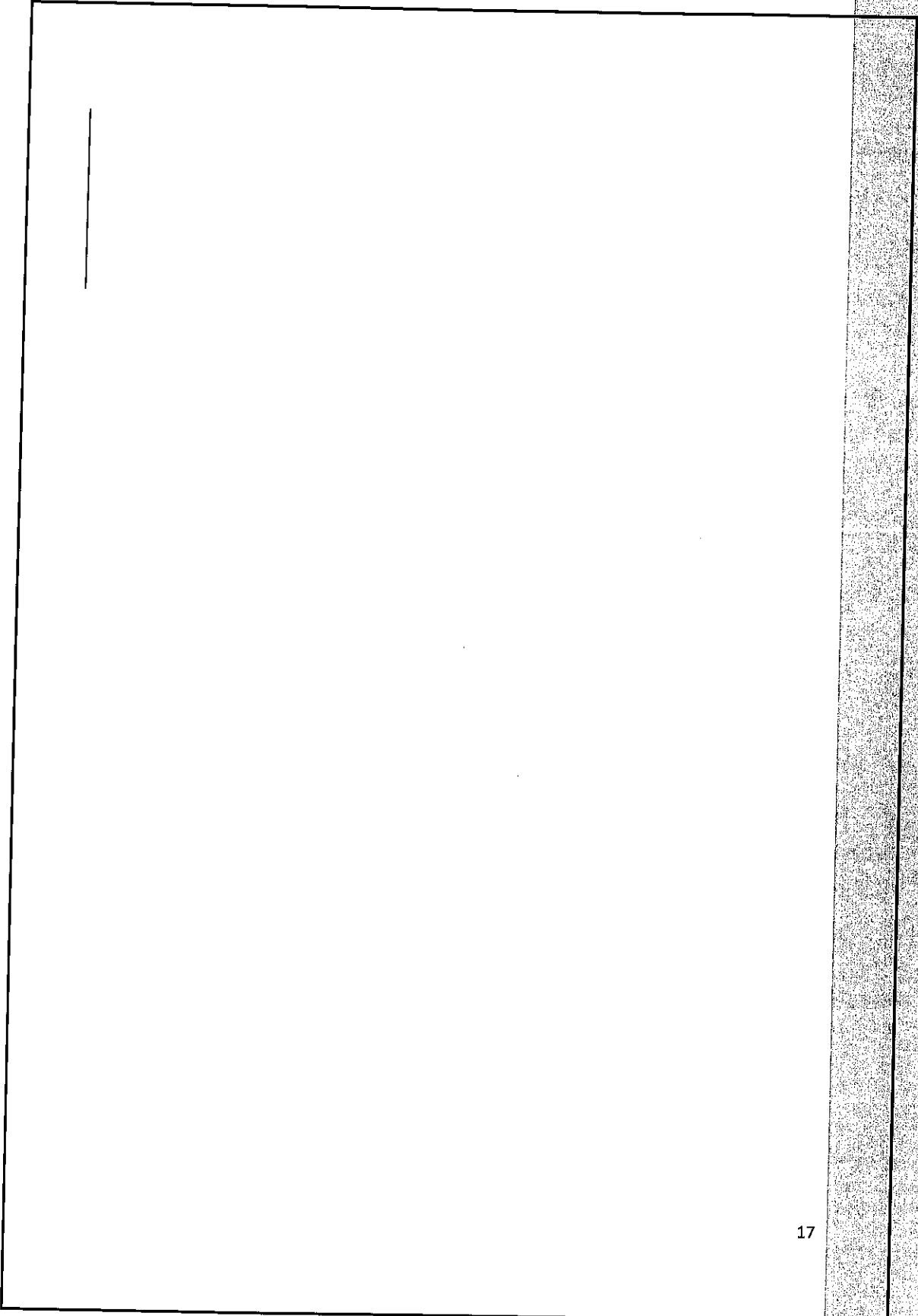
<p>Definicja kryterium:</p> <p>W ramach kryterium badane będzie w jakim stopniu projekt wpływa na realizację wskaźnika wynikającego ze Strategii ZIT, tj. <i>Liczba osób zagrożonych ubóstwem lub wykluczeniem społecznym objętych usługami społecznymi świadczonymi w interesie ogólnym w programie</i>. Punkty będą odzwierciedlały procent realizacji wskaźnika wynikającego ze Strategii ZIT.</p> <p>Punkty będą przyznawane w następujący sposób:</p> <ul style="list-style-type: none"> - projekt realizujący wskaźnik na poziomie < 2% - 0 pkt, - projekt realizujący wskaźnik na poziomie ≥ 2% < 5% - 5 pkt, - projekt realizujący wskaźnik na poziomie ≥ 5% - 10 pkt, <p>Kryterium weryfikowane w oparciu o wnioski o dofinansowanie projektu</p>	<p>Stosuje się do typu/typów (nr)</p>	<p>1</p>
---	---------------------------------------	----------

C.2.3 Projekt realizowany jest przez jednostkę samorządu terytorialnego (JST) (lub jednostką organizacyjną jst) i/lub w partnerstwie z jst (lub jednostką organizacyjną jst)

<p>Definicja kryterium:</p> <p>Ocenie podlega czy wniosek został złożony przez jednostkę samorządu terytorialnego i/lub w partnerstwie z jst (lub jednostką organizacyjną jst). Jednostka organizacyjna jst lub partner muszą prowadzić w swojej działalności statutowej usługi społeczne. W przypadku realizacji w ramach jednego projektu usług społecznych i zdrowotnych, ww. podmioty muszą prowadzić w swojej działalności statutowej jednocześnie usługi społeczne i zdrowotne.</p> <p>Wprowadzenie powyższego kryterium ma na celu zainicjowanie współpracy z JST, na której ciąży obowiązek zapewnienia dostępu do realizacji usług społecznych, w tym użyteczności publicznej (w interesie ogólnym). Współpraca ta ułatwi również realizację projektów. Wprowadzone rozwiązanie wpłynie również korzystnie na utrzymanie trwałości realizacji projektu po jego zakończeniu. Aplikowanie we współpracy z JST pozytywnie wpłynie na zapewnienie efektywności i trwałości zaplanowanych we wnioskach o dofinansowanie projektów zadań z zakresu rozwoju usług opiekuńczych. Ponadto kryterium pozytywnie wpłynie na zawiązywanie partnerstwa.</p> <p>Punkty będą przyznawane w następujący sposób:</p> <p>Tak – 20 pkt. Nie – 0 pkt.</p> <p>Kryterium weryfikowane w oparciu o wnioski o dofinansowanie projektu.</p>	<p>Stosuje się do typu/typów (nr)</p>	<p>1</p>
---	---------------------------------------	----------

ELEMENTY KONKURSU

Ocena formalno-merytoryczna i strategiczna



DZIAŁANIE/PODDZIAŁANIE RPO WK-P 2014-2020		9.1 Włączenie społeczne i rozwój usług opiekuńczych 9.1.2 Rozwój usług opiekuńczych w ramach ZIT							
FISZKA KONKURSU									
PODSTAWOWE INFORMACJE O KONKURSIE									
Cel szczegółowy RPO WK-P 2014-2020	Zwiększenie dostępności usług społecznych w szczególności usług środowiskowych opiekuńczych oraz usług wsparcia rodziny i pieczy zastępczej dla osób zagrożonych ubóstwem lub wykluczeniem społecznym								
Priorytet inwestycyjny	9iv Ułatwienie dostępu do przystępnych cenowo, trwałych oraz wysokiej jakości usług, w tym opieki zdrowotnej i usług społecznych świadczonych w interesie ogólnym								
Schemat	Wsparcie na rzecz rozwoju usług społecznych poprzez realizację projektów przez jednostki samorządu terytorialnego zwiększających dostępność do tych usług na obszarze realizacji Zintegrowanych Inwestycji Terytorialnych (ZIT) – konkurs poza JST.								
Lp. konkursu	A.1	Planowany kwartał ogłoszenia konkursu	I	II	III	IV	X		
Projekty grantowe	TAK			NIE			X		
Planowana alokacja (zł)	1 576 000								
Wymagany wkład własny beneficjenta									
TAK	X	NIE	Minimalny udział wkładu własnego				10%		
Typ/typy projektów przewidziane do realizacji w ramach konkursu	<p>1. Wsparcia na rzecz poprawy dostępu do usług opiekuńczych nad osobami niesamodzielnymi, w tym starszymi i z niepełnosprawnościami świadczone w lokalnej społeczności obejmujące:</p> <p>a. tworzenie i rozwój oferty placówek wsparcia i opieki¹² w tym:</p> <ul style="list-style-type: none"> i. <u>dziennych domów pobytu,</u> ii. <u>środowiskowych domów samopomocy,</u> iii. <u>klubów samopomocy,</u> iv. <u>mieszkań chronionych i wspomaganych,</u> v. <u>innych ośrodkach zapewniających opiekę dzienną i całodobową;</u> <p>b. rozwój niestacjonarnych usług opiekuńczych świadczonych w środowisku w tym:</p> <ul style="list-style-type: none"> iv. <u>usługi opiekuńcze i specjalistyczne usługi opiekuńcze w miejscu zamieszkania, o których mowa w ustawie z dnia 12 marca 2004 r. o pomocy społecznej,</u> v. <u>usługi dziennych opiekunów, wolontariat opiekuńczy, pomoc sąsiedzka i inne formy samopomocowych,</u> vi. <u>usługi asystenckie;</u> <p>c. rozwój nowoczesnych technologii w usługach opiekuńczych, np. teleopieka i inne formy niebezpośrednich usług opiekuńczych wykorzystujących nowe technologie, aktywizację środowisk lokalnych w celu tworzenia społecznych (sąsiedzkich) metod samopomocy przy wykorzystaniu nowych technologii;</p> <p>d. uzupełniająco do typu a, b, c:</p> <ul style="list-style-type: none"> i. <u>sfinansowanie wypożyczenia niezbędnego do opieki nad osobami niesamodzielnymi lub sprzętu zwiększającego samodzielność osób (w tym sprzętu pielęgnacyjnego, rehabilitacyjnego i medycznego,</u> ii. <u>inne usługi zwiększające mobilność, autonomię i bezpieczeństwo osób niesamodzielnymi (np. likwidowanie barier architektonicznych w miejscu zamieszkania, dowożenie posiłków),</u> iii. <u>działania ukierunkowane na podnoszenie umiejętności rodzin i opiekunów</u> 								

Komentarz [p3]: Konkurs poza JST – Stanowisko Zarządu ZIT.

Sformatowano: Wcięcie: Z lewej: -0,08 cm, Numerowanie + Poziom: 1 + Styl numeracji: 1, 2, 3, ... + Rozpocznij od: 1 + Wyrównanie: Na lewo + Wyrównanie: 0,38 cm + Wcięcie: 1,02 cm

Sformatowano: Wcięcie: Z lewej: 0,31 cm, Wysunięcie: 0,5 cm, Numerowanie + Poziom: 1 + Styl numeracji: a, b, c, ... + Rozpocznij od: 1 + Wyrównanie: Na lewo + Wyrównanie: 1,02 cm + Wcięcie: 1,65 cm

Sformatowano: Wcięcie: Z lewej: 0,38 cm, Wysunięcie: 0,5 cm, Numerowanie + Poziom: 1 + Styl numeracji: a, b, c, ... + Rozpocznij od: 1 + Wyrównanie: Na lewo + Wyrównanie: 1,02 cm + Wcięcie: 1,65 cm

Sformatowano: Wcięcie: Z lewej: 0,38 cm, Wysunięcie: 0,5 cm, Numerowanie + Poziom: 1 + Styl numeracji: a, b, c, ... + Rozpocznij od: 1 + Wyrównanie: Na lewo + Wyrównanie: 1,02 cm + Wcięcie: 1,65 cm

¹² Zapewniających opiekę dzienną/całodobową (o ile stanowią formę usług świadczonych w lokalnej społeczności).

faktycznych służące poprawie jakości usług opiekuńczych (m.in.: kształcenie, poradnictwo).

ZAKŁADANE EFEKTY KONKURSU WYRAŻONE WSKAŹNIKAMI (W PODZIALE NA PŁEĆ I OGÓLEM)

WSKAŹNIKI REZULTATU

Nazwa wskaźnika	Wartość docelowa wskaźnika		
	W podziale na:		Ogółem w konkursie
	Kobiety	Mężczyzn	
Liczba wspartych w programie miejsc świadczenia usług społecznych istniejących po zakończeniu projektu			1

WSKAŹNIKI PRODUKTU

Nazwa wskaźnika	Wartość docelowa wskaźnika		
	W podziale na:		Ogółem w konkursie
	Kobiety	Mężczyzn	
Liczba osób zagrożonych ubóstwem lub wykluczeniem społecznym objętych usługami społecznymi świadczonymi w interesie ogólnym w programie			100

C. SZCZEGÓLWE KRYTERIA WYBORU PROJEKTÓW

B.1 KRYTERIA DOSTĘPU

B.1.1 Realizacja projektu odbywa się na wskazanym obszarze

Definicja kryterium:	Stosuje się do typu/typów (nr)	1
Ocenie podlega czy projekt realizowany jest na obszarze ZIT BTOF ^[1] . Kryterium weryfikowane w oparciu o wniosek o dofinansowanie projektu.		
Opis znaczenia kryterium: Tak/nie (niespełnienie kryterium oznacza odrzucenie wniosku)		

B.1.2 Wnioskodawca (i partner/zy – jeśli dotyczy) jest podmiotem uprawnionym do złożenia wniosku o dofinansowanie projektu

Definicja kryterium:	Stosuje się do typu/typów (nr)	1
Ocenie podlega, czy wnioskodawca jest: a. każdy podmiot z wyłączeniem jednostek samorządu terytorialnego oraz osób fizycznych (nie dotyczy osób prowadzących działalność gospodarczą lub oświatową na podstawie odrębnych przepisów). W przypadku realizacji projektu partnerskiego liderem może być podmiot wskazany w punkcie a, natomiast partnerem/mi każdy inny podmiot z wyłączeniem osób fizycznych (nie dotyczy osób prowadzących działalność gospodarczą lub oświatową na podstawie odrębnych przepisów). Jednocześnie wnioskodawca lub partner (jeśli		

[1] Uchwała Zarządu Województwa Kujawsko-Pomorskiego NR 15 /463 /14 z dnia 8 kwietnia 2014 r. wyznaczająca obszar realizacji Zintegrowanych Inwestycji Terytorialnych dla Bydgoszczy, Torunia i obszaru powiązanego z nimi funkcjonalnie.

<p>dotyczy) musi prowadzić w swojej działalności statutowej usługi społeczne (tj. usługi opiekuńcze). W przypadku realizacji w ramach jednego projektu usług społecznych (tj. usług opiekuńczych) i zdrowotnych, ww. podmioty muszą prowadzić w swojej działalności statutowej jednocześnie usługi społeczne (tj. usługi opiekuńcze) i zdrowotne.</p> <p>Kryterium weryfikowane w oparciu o wniosek o dofinansowanie projektu.</p>		
<p>Opis znaczenia kryterium:</p>		
<p style="text-align: center;">Tak/nie (niespełnienie kryterium oznacza odrzucenie wniosku)</p>		
<p>B.1.3 Maksymalny okres realizacji projektu wynosi 24 miesiące</p>		
<p>Definicja kryterium:</p>		
<p>W ramach kryterium ocenie podlegać będzie, czy wnioskodawca prawidłowo wskazał we wniosku o dofinansowanie projektu, okresu jego realizacji, który nie może być dłuższy niż 24 miesiące.</p> <p>Okres realizacji projektu powinien zapewnić precyzyjne i kompleksowe zaplanowanie przedsięwzięć, co zwiększy efektywność działań i pozwoli na osiągnięcie założonych celów i wskaźników oraz sprawne rozliczenie finansowe projektu. Zasadnym jest weryfikowanie efektywności podejmowanych działań oraz wprowadzenie w kolejnym okresie ewentualnych modyfikacji przyczyniających się do lepszej realizacji zadań na rzecz aktywnej integracji osób zagrożonych ubóstwem lub wykluczeniem społecznym.</p> <p>Kryterium weryfikowane w oparciu o wniosek o dofinansowanie projektu.</p>	<p>Stosuje się do typu/typów (nr)</p>	<p>1</p>
<p>Opis znaczenia kryterium:</p>		
<p style="text-align: center;">Tak/nie (niespełnienie kryterium oznacza odrzucenie wniosku)</p>		
<p>B.1.4 Wkład własny został określony na poziomie nie mniejszym niż 10,00%</p>		
<p>Definicja kryterium:</p>		
<p>Ocenić podlega, czy wkład własny stanowi nie mniej niż 10,00% wydatków kwalifikowalnych.</p> <p>Kryterium może podlegać ocenie warunkowej. Ocena następuje ze wskazaniem, jakie korekty należy wprowadzić do wniosku o dofinansowanie projektu lub jakie uzasadnienia dotyczące określonych zapisów we wniosku wnioskodawca jest zobowiązany dostarczyć, aby ocena warunkowa stała się oceną ostateczną. W przypadku warunkowej oceny projekt może zostać skierowany do negocjacji (o ile projekt spełnia lub warunkowo spełnia wszystkie kryteria zero-jedynkowe oraz uzyskał wymaganą minimalną liczbę punktów).</p> <p>Kryterium może zostać ocenione warunkowo, jeżeli wnioskodawca wskazał wkład własny niższy o nie więcej niż 3 punkty procentowe od wymaganego poziomu. Jeżeli wnioskodawca wskazał wkład własny mniejszy o ponad 3 punkty procentowe od wymaganego poziomu, wówczas kryterium jest uznawane za niespełnione bezwarunkowo, a wnioskodawca nie jest wzywany do wprowadzenia korekty.</p> <p>Kryterium weryfikowane w oparciu o wniosek o dofinansowanie projektu.</p>	<p>Stosuje się do typu/typów (nr)</p>	<p>1</p>
<p>Opis znaczenia kryterium:</p>		

Ocena spełnienia kryteriów wyboru projektu polega na dokonaniu oceny bezwarunkowej lub oceny warunkowej.			
B.1.5 Projekt zakłada preferencje dla grupy docelowej			
Definicja kryterium:		Stosuje się do typu/typów (nr)	1
<p>Ocenie podlega czy kryteria wyboru uczestników projektu zapewniają preferencje dla osób zagrożonych ubóstwem lub wykluczeniem społecznym:</p> <p>f. doświadczających wielokrotnego wykluczenia społecznego;</p> <p>g. ze znacznym lub umiarkowanym stopniem niepełnosprawności;</p> <p>h. z niepełnosprawnością sprzężoną¹³, oraz osoby z zaburzeniami psychicznymi, w tym osoby z niepełnosprawnością intelektualną i osoby z całościowymi zaburzeniami rozwojowymi.;</p> <p>i. korzystających z Programu Operacyjnego Pomoc Żywnościowa (indywidualnie lub jako rodzina);</p> <p>j. zamieszkujących na obszarach zdegradowanych wyznaczonych w lokalnych programach rewitalizacji lub gminnych programach rewitalizacji.</p> <p>Kryterium weryfikowane w oparciu o wnioski o dofinansowanie projektu.</p>			
Opis znaczenia kryterium:			
Tak/nie (niespełnienie kryterium oznacza odrzucenie wniosku)			
B.1.6 Wnioskodawca będzie zlecał zadania lub dokonywał zamówień zgodnie z wskazanymi wymogami¹⁴			
Definicja kryterium:		Stosuje się do typu/typów (nr)	1
<p>W ramach kryterium ocenie podlegać będzie deklaracja wnioskodawcy, który zobowiązuje się, że w ramach realizowanego projektu będzie:</p> <p>d. zlecał zadania na zasadach określonych w ustawie z dnia 24 kwietnia 2003 r. o działalności pożytku publicznego i o wolontariacie,</p> <p>e. dokonywał zamówień z wykorzystaniem klauzul społecznych zgodnie z ustawą z dnia 29 stycznia 2004 r. - Prawo zamówień publicznych (Dz. U. z 2015 r. poz. 2164, z późn. zm.) w przypadku zakupów objętych ustawą Prawo zamówień publicznych i zasadą konkurencyjności, o której mowa w Wytycznych w zakresie kwalifikowalności wydatków w ramach Europejskiego Funduszu Rozwoju Regionalnego, Europejskiego Funduszu Społecznego oraz Funduszu Spójności na lata 2014-2020.</p> <p>f. dokonywał zamówień u Podmiotów Ekonomii Społecznej w przypadku zakupów nieobjętych ustawą z dnia 29 stycznia 2004 r. - Prawo zamówień publicznych i zasadą konkurencyjności, o której mowa w Wytycznych w zakresie kwalifikowalności wydatków w ramach Europejskiego Funduszu Rozwoju Regionalnego, Europejskiego Funduszu Społecznego oraz Funduszu Spójności na lata 2014-2020.</p> <p>Zapis w takiej formule będzie stanowił impuls do włączania usług podmiotów ekonomii społecznej oraz wspierał zatrudnienie w istniejących i nowo powstających w województwie podmiotach ekonomii społecznej.</p>			

¹³ Osoba z niepełnosprawnością sprzężoną – osoba, u której stwierdzono występowanie dwóch lub więcej niepełnosprawności

¹⁴ Szczególne warunki zlecania zadań lub dokonywania zamówień zostaną opisane w regulaminie konkursu.

<u>Kryterium weryfikowane w oparciu o wniosek o dofinansowanie projektu.</u>			
<u>Opis znaczenia kryterium:</u>			
Tak/nie (niespełnienie kryterium oznacza odrzucenie wniosku)			
B.1.7 Projekt prowadzi do zwiększenia liczby miejsc świadczenia usług asystenckich i/lub opiekuńczych w społeczności lokalnej oraz liczby osób objętych usługami świadczonymi w społeczności lokalnej			
<u>Definicja kryterium:</u>			
<p>Ocenie podlega czy wsparcie prowadzi każdorazowo do zwiększenia liczby miejsc świadczenia usług społecznych w społeczności lokalnej oraz liczby osób objętych usługami świadczonymi w społeczności lokalnej w zakresie:</p> <p>c. <u>miejsc świadczenia usług opiekuńczych i/lub asystenckich,</u></p> <p>d. <u>miejsc świadczenia usług w mieszkaniach wspomaganych i chronionych;</u></p> <p><u>prowadzonych przez danego wnioskodawcę w stosunku do danych z roku poprzedzającego rok złożenia wniosku o dofinansowanie projektu.</u></p> <p><u>Kryterium weryfikowane w oparciu o wniosek o dofinansowanie projektu.</u></p>		Stosuje się do typu/typów (nr)	1
<u>Opis znaczenia kryterium:</u>			
Tak/nie (niespełnienie kryterium oznacza odrzucenie wniosku)			
B.1.8 W ramach projektu zapewniono trwałość utworzonych miejsc świadczenia usług społecznych co najmniej przez okres odpowiadający okresowi realizacji projektu			
<u>Definicja kryterium:</u>			
<p>Ocenie podlega zachowanie trwałości utworzonych w ramach projektu:</p> <p>c. <u>miejsc świadczenia usług opiekuńczych i/lub asystenckich,</u></p> <p>d. <u>miejsc świadczenia usług utworzonych w mieszkaniach wspomaganych i chronionych</u></p> <p><u>co najmniej przez okres odpowiadający okresowi realizacji projektu.</u></p> <p><u>Trwałość musi być zapewniona z innego źródła niż środki europejskie. Trwałość jest rozumiana jako instytucjonalna gotowość podmiotów do świadczenia usług w zakresie zbliżonym do usługi świadczonyj w ramach projektu i podobnej jakości.</u></p> <p><u>W przypadku usług opiekuńczych i asystenckich trwałość rozumiana jest jako gotowość do świadczenia usług na rzecz takiej samej liczby osób, jaka objęta była wsparciem w ramach projektu.</u></p> <p><u>Kryterium weryfikowane w oparciu o wniosek o dofinansowanie projektu.</u></p>		Stosuje się do typu/typów (nr)	1
<u>Opis znaczenia kryterium:</u>			
Tak/nie (niespełnienie kryterium oznacza odrzucenie wniosku)			
C. KRYTERIA STRATEGICZNE			
C.1 KRYTERIA STRATEGICZNE – DOSTĘPU			
C.1.1 Zgodność ze strategią rozwoju Zintegrowanych Inwestycji Terytorialnych (ZIT)			
<u>Definicja kryterium:</u>			
Weryfikacja czy projekt wpisuje się w Strategię ZIT BTOF. Ocenie podlega,		Stosuje się do	1

w szczególności, czy: -proponowane działania są spójne z celami, priorytetami i działaniami opisanymi w Strategii ZIT BTOF		typu/typów (nr)	
Kryterium weryfikowane w oparciu o wniosek o dofinansowanie projektu.			
Opis znaczenia kryterium:			
Tak/nie (niespełnienie kryterium oznacza odrzucenie wniosku)			
C.2 KRYTERIA STRATEGICZNE - PREMIUJĄCE			
Opis znaczenia kryterów:		<p>Projekty, które otrzymały minimum punktowe od obydwu oceniających podczas oceny spełniania kryteriów merytorycznych (punktowych) oraz spełniają kryteria premiujące, otrzymują premie punktowa (maksymalnie 20 punktów).</p> <p>Projekty, które nie spełniają kryteriów premiujących, nie tracą punktów uzyskanych w ramach oceny formalno-merytorycznej. Waga punktowa poszczególnych kryteriów premiujących określona jest przy definicji kryterium.</p>	
C.2.1 Projekt jest realizowany w partnerstwie z podmiotem ekonomii społecznej			
Definicja kryterium:			
<p>Ocenie podlega czy projekt jest realizowany w partnerstwie z podmiotem ekonomii społecznej¹⁵.</p> <p>Punkty będą przyznawane w następujący sposób:</p> <p>Tak – 10 pkt.</p> <p>Nie – 0 pkt.</p> <p>Kryterium weryfikowane w oparciu o wniosek o dofinansowanie projektu.</p>		Stosuje się do typu/typów (nr)	1
C.2.2 Wpływ wartości wskaźników przyjętych w projekcie na realizację celów Strategii ZIT			

¹⁵ Podmiot ekonomii społecznej to:

- i) przedsiębiorstwo społeczne, w tym spółdzielnia socjalna, o której mowa w ustawie z dnia 27 kwietnia 2006 r. o spółdzielniach socjalnych (Dz. U. poz. 651, z późn. zm.);
- ii) podmiot reintegracyjny, realizujący usługi reintegracji społecznej i zawodowej osób zagrożonych wykluczeniem społecznym:
 - v) CIS i KIS;
 - vii) ZAZ i WTZ, o których mowa w ustawie z dnia 27 sierpnia 1997 r. o rehabilitacji zawodowej i społecznej oraz zatrudnianiu osób niepełnosprawnych;
- k) organizacja pozarządowa lub podmiot, o którym mowa w art. 3 ust. 3 pkt 1 ustawy z dnia 24 kwietnia 2003 r. o działalności pożytku publicznego i o wolontariacie (Dz. U. z 2016 r. poz. 239, z późn. zm.);
- l) podmiot sfery gospodarczej utworzony w związku z realizacją celu społecznego bądź dla którego leżący we wspólnym interesie cel społeczny jest racją bytu działalności komercyjnej. Grupy te można podzielić na następujące podgrupy:
 - vii) organizacje pozarządowe, o których mowa w ustawie z dnia 24 kwietnia 2003 r. o działalności pożytku publicznego i o wolontariacie, prowadzące działalność gospodarczą, z której zyski wspierają realizację celów statutowych;
 - viii) spółdzielnie, których celem jest zatrudnienie tj. spółdzielnie pracy, inwalidów i niewidomych, działające w oparciu o ustawę z dnia 16 września 1982 r. – Prawo spółdzielcze (Dz. U. z 2016 r. poz. 21, z późn. zm.);
 - ix) spółki non-profit, o których mowa w ustawie z dnia 24 kwietnia 2003 r. o działalności pożytku publicznego i o wolontariacie, o ile udział sektora publicznego w spółce wynosi nie więcej niż 50%.

Definicja kryterium:

W ramach kryterium badane będzie w jakim stopniu projekt wpływa na realizację wskaźnika wynikającego ze Strategii ZIT, tj. Liczba osób zagrożonych ubóstwem lub wykluczeniem społecznym objętych usługami społecznymi świadczonymi w interesie ogólnym w programie. Punkty będą odzwierciedlały procent realizacji wskaźnika wynikającego ze Strategii ZIT.

Punkty będą przyznawane w następujący sposób:

- projekt realizujący wskaźnik na poziomie < 2% - 0 pkt,
- projekt realizujący wskaźnik na poziomie $\geq 2\% < 5\%$ - 5 pkt,
- projekt realizujący wskaźnik na poziomie $\geq 5\%$ - 10 pkt,

Kryterium weryfikowane w oparciu o wniosek o dofinansowanie projektu

Stosuje się do typu/typów (nr)

1

ELEMENTY KONKURSU

Ocena formalno-merytoryczna i strategiczna

DZIAŁANIE/PODDZIAŁANIE RPO WK-P 2014-2020		9.2 Włączenie społeczne 9.2.1 Aktywne włączenie społeczne							
FISZKA KONKURSU									
PODSTAWOWE INFORMACJE O KONKURSIE									
Cel szczegółowy RPO WK-P 2014-2020	Aktywna integracja osób zagrożonych ubóstwem lub wykluczeniem społecznym poprzez poprawę i wzmocnienie ich zdolności do zatrudnienia								
Priorytet inwestycyjny	9i Aktywne włączenie, w tym z myślą o promowaniu równych szans oraz aktywnego uczestnictwa i zwiększaniu szans na zatrudnienie								
Schemat	Działania na rzecz aktywnego włączenia społecznego i powrót na rynek pracy								
Lp. konkursu	A.1	Planowany kwartał ogłoszenia konkursu	I	X	II	III	IV		
Projekty grantowe	TAK			NIE			X		
Planowana alokacja (zł)	12 873 000								
Wymagany wkład własny beneficjenta									
TAK	X	NIE	Minimalny udział wkładu własnego				15%		
Typ/typy projektów przewidziane do	1. Zindywidualizowane i kompleksowe działania umożliwiające aktywne włączenie społeczne a także powrót na rynek pracy realizowane w oparciu o:								

realizacji w ramach konkursu	<p>a. Program Aktywizacja i Integracja i/lub, b. Kontrakt socjalny lub jego odmiany i/lub, c. Program Aktywności Lokalnej i/lub, d. inne metody, modele, narzędzia pracy socjalnej o charakterze indywidualnym, rodzinnym, środowiskowym;</p> <p>z obligatoryjnym wykorzystaniem instrumentów aktywizacji społecznej i/lub zawodowej i/lub edukacyjnej¹⁶.</p> <p>2. Zindywidualizowane i kompleksowe działania umożliwiające aktywne włączenie społeczne a także powrót na rynek pracy realizowane poprzez:</p> <p>a. programy reintegracji zawodowej i społecznej realizowane przez podmioty, o których mowa w ustawie z dnia 13 czerwca 2003 r. o zatrudnieniu socjalnym;</p> <p>b. programy na rzecz wsparcia zatrudnienia i rehabilitacji zawodowej i społecznej osób z niepełnosprawnościami (w tym w ramach WTZ i ZAZ)¹⁷</p>
------------------------------	---

ZAKŁADANE EFEKTY KONKURSU WYRAŻONE WSKAŹNIKAMI (W PODZIALE NA PŁEĆ I OGÓŁEM)

WSKAŹNIKI REZULTATU

Nazwa wskaźnika	Wartość docelowa wskaźnika		
	W podziale na:		Ogółem w konkursie
	Kobiety	Mężczyzn	
Liczba osób zagrożonych ubóstwem lub wykluczeniem społecznym, które uzyskały kwalifikacje po opuszczeniu programu			25%
Liczba osób zagrożonych ubóstwem lub wykluczeniem społecznym poszukujących pracy po opuszczeniu programu			35%
Liczba osób zagrożonych ubóstwem lub wykluczeniem społecznym pracujących po opuszczeniu programu (łącznie z pracującymi na własny rachunek)			15%

WSKAŹNIKI PRODUKTU

Nazwa wskaźnika	Wartość docelowa wskaźnika		
	W podziale na:		Ogółem w konkursie
	Kobiety	Mężczyzn	
Liczba osób zagrożonych ubóstwem lub wykluczeniem społecznym objętych wsparciem w programie			852
Liczba osób z niepełnosprawnościami objętych wsparciem w programie			141

B. SZCZEGÓLWE KRYTERIA WYBORU PROJEKTÓW

B.1 KRYTERIA DOSTĘPU

B.1.1 Wnioskodawca składa maksymalnie 2 wnioski o dofinansowanie projektu w odpowiedzi na dany konkurs

¹⁶ Katalog instrumentów możliwych do stosowania zostanie określony w regulaminie konkursu.

¹⁷ Wsparcie realizowane zgodnie z Podrozdziałem 5.2 Wytycznych w zakresie realizacji przedsięwzięć w obszarze włączenia społecznego i zwalczania ubóstwa z wykorzystaniem środków EFS i EFRR na lata 2014-2020.

<p>Definicja kryterium:</p> <p>Kryterium oznacza, że jeden podmiot, w ramach złożonych wniosków o dofinansowanie projektu, może wystąpić maksymalnie dwa razy tzn.:</p> <ol style="list-style-type: none"> dwa razy jako lider albo dwa razy jako partner albo raz jako lider a raz jako partner. <p>W przypadku wnioskodawcy/partnera, którego jednostki/oddziały terenowe posiadają osobowość prawną, jednostki/oddziały te mogą składać wnioski o dofinansowanie projektu niezależnie od jednostki głównej.</p> <p>W przypadku wnioskodawcy/partnera, którego jednostki/oddziały terenowe nie posiadają osobowości prawnej, jednostki/oddziały te mogą składać wnioski w ramach niniejszego konkursu, po uzyskaniu zgody jednostki głównej tj. pełnomocnictwa szczególnego do działania w ramach niniejszego konkursu, w imieniu tej jednostki.</p> <p>UWAGA:</p> <p>Złożenie wniosku o dofinansowanie projektu przez jednostkę/oddział terenowy nieposiadający osobowości prawnej, które będą wskazane jako realizator we wniosku o dofinansowanie projektu, nie wyczerpuje limitu 2 wniosków złożonych przez jednostkę główną lub pozostałe jednostki/oddziały terenowe. Każda jednostka główna oraz każda jednostka/oddział terenowy może złożyć maksymalnie po 2 wnioski o dofinansowanie projektu w odpowiedzi na konkurs tzn.:</p> <ol style="list-style-type: none"> dwa razy jako lider albo dwa razy jako partner albo raz jako lider a raz jako partner. <p>Kryterium weryfikowane na podstawie Rejestru wniosków o dofinansowanie projektu złożonych w odpowiedzi na konkurs.</p>	<p>Stosuje się do typu/typów (nr)</p>	<p>1-2</p>
<p>Opis znaczenia kryterium:</p> <p style="text-align: center;">Tak/nie (niespełnienie kryterium oznacza odrzucenie wniosku)</p>		
<p>B.1.2 Maksymalny okres realizacji projektu wynosi 24 miesiące</p>		
<p>Definicja kryterium:</p> <p>W ramach kryterium ocenie podlegać będzie, czy wnioskodawca prawidłowo wskazał we wniosku o dofinansowanie projektu, okresu jego realizacji, który nie może być dłuższy niż 24 miesiące.</p> <p>Okres realizacji projektu powinien zapewnić precyzyjne i kompleksowe zaplanowanie przedsięwzięć, co zwiększy efektywność działań i pozwoli na osiągnięcie założonych celów i wskaźników oraz sprawne rozliczenie finansowe projektu. Zasadnym jest weryfikowanie efektywności podejmowanych działań oraz wprowadzenie w kolejnym okresie ewentualnych modyfikacji przyczyniających się do lepszej realizacji zadań na rzecz aktywnej integracji osób zagrożonych ubóstwem lub wykluczeniem społecznym.</p> <p>Kryterium weryfikowane w oparciu o wniosek o dofinansowanie projektu.</p>	<p>Stosuje się do typu/typów (nr)</p>	<p>1-2</p>
<p>Opis znaczenia kryterium:</p> <p style="text-align: center;">Tak/nie (niespełnienie kryterium oznacza odrzucenie wniosku)</p>		

B.1.3 Projekt zakłada efektywność społeczną i zatrudnieniową**Definicja kryterium:**

W ramach kryterium ocenie podlega czy wnioskodawca założył we wniosku odpowiedni poziom efektywności społecznej i zatrudnieniowej:

- a. w odniesieniu do osób lub środowisk zagrożonych ubóstwem lub wykluczeniem społecznym minimalny poziom efektywności społecznej wynosi **34%**, a minimalny poziom efektywności zatrudnieniowej – **22%**;
- b. w odniesieniu do osób o znacznym stopniu niepełnosprawności, osób z niepełnosprawnością intelektualną oraz osób z niepełnosprawnościami sprzężonymi minimalny poziom efektywności społecznej wynosi **34%**, a minimalny poziom efektywności zatrudnieniowej – **12%**.

Wyłączenie z obowiązku stosowania kryterium efektywności zatrudnieniowej stosuje się do osób:

- a. wspieranych w ramach placówek wsparcia dziennego, o których mowa w ustawie z dnia 9 czerwca 2011 r. o wspieraniu rodziny i systemie pieczy zastępczej;
- b. będących w pieczy zastępczej i opuszczających tę pieczę, o których mowa w ustawie z dnia 9 czerwca 2011 r. o wspieraniu rodziny i systemie pieczy zastępczej;
- c. nieletnich, wobec których zastosowano środki zapobiegania i zwalczania demoralizacji i przestępczości zgodnie z ustawą z dnia 26 października 1982 r. o postępowaniu w sprawach nieletnich;
- d. przebywających w młodzieżowych ośrodkach wychowawczych i młodzieżowych ośrodkach socjoterapii, o których mowa w ustawie z dnia 7 września 1991 r. o systemie oświaty;
- e. osób do 18 roku życia lub do zakończenia realizacji obowiązku szkolnego i obowiązku nauki.

Powyższe wyłączenie, co do efektywności zatrudnieniowej musi być przez wnioskodawcę wskazane we wniosku o dofinansowanie projektu tak, aby oceniający miał możliwość poprawnego zweryfikowania zastosowanego wyłączenia.

Kryterium zweryfikowane w oparciu o wnioski o dofinansowanie projektu.

Stosuje się do
typu/typów
(nr)

1-2

Opis znaczenia kryterium:

Tak/nie/nie dotyczy
(niespełnienie kryterium oznacza odrzucenie wniosku)

B.1.4 Projekt zakłada preferencje dla grupy docelowej**Definicja kryterium:**

Ocenie podlega czy kryteria wyboru uczestników projektu zapewniają preferencje dla osób zagrożonych ubóstwem lub wykluczeniem społecznym:

- a. doświadczających wielokrotnego wykluczenia społecznego;
- b. ze znacznym lub umiarkowanym stopniem niepełnosprawności;
- c. z niepełnosprawnością sprzężoną¹⁸, oraz osoby z zaburzeniami psychicznymi, w tym osoby z niepełnosprawnością intelektualną i osoby z całościowymi zaburzeniami rozwojowymi. ;

Stosuje się do
typu/typów
(nr)

1-2

¹⁸ Osoba z niepełnosprawnością sprzężoną – osoba, u której stwierdzono występowanie dwóch lub więcej niepełnosprawności

<p>d. korzystających z PO PŻ (indywidualnie lub jako rodzina); e. zamieszkujących na obszarach zdegradowanych wyznaczonych w lokalnych programach rewitalizacji lub gminnych programach rewitalizacji.</p> <p>Kryterium weryfikowane w oparciu o wniosek o dofinansowanie projektu.</p>		
<p>Opis znaczenia kryterium:</p>		
<p style="text-align: center;">Tak/nie (niespełnienie kryterium oznacza odrzucenie wniosku)</p>		
<p>B.1.6 Projekt zakłada wsparcie osób, rodzin i środowisk zagrożonych ubóstwem lub wykluczeniem społecznym w oparciu o ścieżkę reintegracji stworzoną indywidualnie dla każdej osoby, rodziny, środowiska</p>		
<p>Definicja kryterium:</p>		
<p>W ramach kryterium ocenie podlegać będzie czy w projekcie zaplanowano stworzenie indywidualnej ścieżki reintegracji (z uwzględnieniem diagnozy sytuacji problemowej, zasobów, potencjału, predyspozycji, potrzeb) dla osób, rodzin, środowisk zagrożonych ubóstwem lub wykluczeniem społecznym poprzez zastosowanie kontraktu socjalnego w przypadku projektów realizowanych przez Ośrodki Pomocy Społecznej lub kontraktu równoważnego z kontraktem socjalnym w przypadku realizacji projektu przez innego beneficjenta.</p> <p>Wymóg wyniku z Rekomendacji Komisji Europejskiej oraz Wytucznych w zakresie realizacji przedsięwzięć w obszarze włączenia społecznego i zwalczania ubóstwa z wykorzystaniem środków Europejskiego Funduszu Społecznego i Europejskiego Funduszu Rozwoju Regionalnego na lata 2014-2020.</p> <p>Kryterium weryfikowane w oparciu o wniosek o dofinansowanie projektu.</p>	<p style="text-align: center;">Stosuje się do typu/typów (nr)</p>	<p style="text-align: center;">1-2</p>
<p>Opis znaczenia kryterium:</p>		
<p style="text-align: center;">Tak/nie (niespełnienie kryterium oznacza odrzucenie wniosku)</p>		
<p>B.1.7 Wkład własny został określony na poziomie nie mniejszym niż 15,00%</p>		
<p>Definicja kryterium:</p>		
<p>Ocenie podlega, czy wkład własny stanowi nie mniej niż 15,00% wydatków kwalifikowalnych.</p> <p>Kryterium może podlegać ocenie warunkowej. Ocena następuje ze wskazaniem, jakie korekty należy wprowadzić do wniosku o dofinansowanie projektu lub jakie uzasadnienia dotyczące określonych zapisów we wniosku wnioskodawca jest zobowiązany dostarczyć, aby ocena warunkowa stała się oceną ostateczną. W przypadku warunkowej oceny projekt może zostać skierowany do negocjacji (o ile projekt spełnia lub warunkowo spełnia wszystkie kryteria zero-jedynkowe oraz uzyskać wymaganą minimalną liczbę punktów).</p> <p>Kryterium może zostać ocenione warunkowo, jeżeli wnioskodawca wskazał wkład własny niższy o nie więcej niż 3 punkty procentowe od wymaganego poziomu. Jeżeli wnioskodawca wskazał wkład własny mniejszy o ponad 3 punkty procentowe od wymaganego poziomu, wówczas kryterium jest uznawane za niespełnione bezwarunkowo, a wnioskodawca nie jest wzywany do wprowadzenia korekty.</p>	<p style="text-align: center;">Stosuje się do typu/typów (nr)</p>	<p style="text-align: center;">1-2</p>

Kryterium weryfikowane w oparciu o wniosek o dofinansowanie projektu.		
Opis znaczenia kryterium:		
Ocena spełnienia kryteriów wyboru projektu polega na dokonaniu oceny bezwarunkowej lub oceny warunkowej.		

B.1.8 W ramach projektu zapewniono trwałość utworzonych miejsc świadczenia usług aktywnej integracji przez okres co najmniej odpowiadający okresowi realizacji projektu

Definicja kryterium:		
Ocenie podlega zachowanie trwałości utworzonych w ramach projektu miejsc świadczenia usług/miejsc pracy (w szczególności w ramach CIS/KIS ZAZ i WTZ ¹⁹) przez okres co najmniej odpowiadający okresowi realizacji projektu. Trwałość musi być zapewniona z innego źródła niż środki europejskie.		
Trwałość rozumiana jest jako gotowość do świadczenia usług w ramach utworzonych w projekcie podmiotów/miejsc w zakresie zbliżonym do usługi świadczonej w ramach projektu i podobnej jakości.		
Kryterium weryfikowane w oparciu o wniosek o dofinansowanie projektu.	Stosuje się do typu/typów (nr)	2
Opis znaczenia kryterium:		
Tak/nie/nie dotyczy (niespełnienie kryterium oznacza odrzucenie wniosku)		

B.1.9 Jeśli projekt przewiduje realizację podniesienia, nabycia lub uzupełnienia wiedzy lub umiejętności to ich efektem jest uzyskanie kwalifikacji lub nabycie kompetencji (w rozumieniu Wytycznych w zakresie monitorowania postępu rzeczowego realizacji programów operacyjnych na lata 2014-2020), potwierdzonych formalnym dokumentem (np. certyfikatem). Uzyskanie kwalifikacji lub kompetencji jest każdorazowo weryfikowane poprzez przeprowadzenie odpowiedniego ich sprawdzenia (np. w formie egzaminu)

Definicja kryterium:		
Kryterium odnosi się do projektów, w których zaplanowano wsparcie w postaci podniesienia, nabycia lub uzupełnienia wiedzy lub umiejętności. Formalna weryfikacja wiedzy i umiejętności wpłynie pozytywnie na zwiększenie wiarygodności uzyskanych przez uczestnika projektu kwalifikacji i/lub kompetencji.		
Poprzez uzyskanie kwalifikacji należy rozumieć określony zestaw efektów uczenia się (kompetencji), których osiągnięcie zostało formalnie potwierdzone przez upoważnioną do tego instytucję zgodnie z ustalonymi standardami. Nadanie kwalifikacji następuje w wyniku walidacji i certyfikacji.		
Kompetencje to wyodrębniony zestaw efektów uczenia się. Opis kompetencji zawiera jasno określone warunki, które powinien spełniać uczestnik projektu ubiegający się o nabycie kompetencji, tj. wyczerpującą informację o efektach uczenia się oraz kryteria i metody ich weryfikacji. Nabycie kompetencji weryfikowane będzie w 4 etapach:		
Zakres – zdefiniowanie grupy docelowej do objęcia wsparciem oraz wybranie obszaru interwencji EFS, który będzie poddany ocenie;	Stosuje się do typu/typów (nr)	1-2
Wzorzec – zdefiniowanie standardu wymagań, tj. efektów uczenia się, które osiągną uczestnicy w wyniku przeprowadzonych działań projektowych;		

¹⁹ W ramach przedmiotowego konkursu nie mogą być tworzone nowe Zakłady Aktywności Zawodowej ani Warsztaty Terapii Zajęciowej

<p>Ocena – przeprowadzenie weryfikacji na podstawie opracowanych kryteriów oceny po zakończeniu wsparcia udzielanego danej osobie; Porównanie – porównanie uzyskanych wyników etapu III (ocena) z przyjętymi wymaganiami (określonymi na etapie II z efektami uczenia się) po zakończeniu wsparcia udzielanego danej osobie.</p> <p><u>Podstawowe informacje dotyczące uzyskiwania kwalifikacji w ramach projektów współfinansowanych z Europejskiego Funduszu Społecznego zawarte są w dokumencie opracowanym przez Ministerstwo Rozwoju będącym załącznikiem do Regulaminu konkursu</u></p> <p>Kryterium weryfikowane w oparciu o wniosek o dofinansowanie projektu.</p>		
Opis znaczenia kryterium:		
Tak/nie/nie dotyczy (niespełnienie kryterium oznacza odrzucenie wniosku)		

Komentarz [p4]: Stanowisko Grupy roboczej ds. EFS

B.2 KRYTERIA PREMIUJĄCE

Opis znaczenia kryteriów:	<p>Projekty, które otrzymały minimum punktowe od obydwu oceniających podczas oceny spełnienia kryteriów merytorycznych (punktowych) oraz spełniają kryteria premiujące, otrzymują premię punktową (maksymalnie 30 punktów).</p> <p>Projekty, które nie spełniają kryteriów premiujących, nie tracą punktów uzyskanych w ramach oceny formalno-merytorycznej. Waga punktowa poszczególnych kryteriów premiujących określona jest przy definicji kryterium.</p>
---------------------------	---

B.2.1 Projekt obejmuje wsparciem co najmniej 40% uczestników należących do trzeciego profilu pomocy

Definicja kryterium:		
<p>Ocenie podlega czy co najmniej 40% uczestników projektu to osoby bezrobotne należące do trzeciego profilu pomocy w oparciu o ustawę z dnia 20 kwietnia 2004 r. o promocji zatrudnienia i instytucjach rynku pracy.</p> <p>Tak – 5 pkt. Nie – 0 pkt.</p> <p>Kryterium weryfikowane w oparciu o wniosek o dofinansowanie projektu.</p>	Stosuje się do typu/typów (nr)	1-2

B.2.2 Projekt charakteryzuje się wysoką efektywnością kosztową

Definicja kryterium:	Stosuje się do	1-2
----------------------	----------------	-----

<p>Ocenie podlega stopień w jakim wnioskodawca tworząc budżet projektu zadbał o wysoką efektywność kosztową zaplanowanych do realizacji zadań. Kryterium zapewnia preferowanie projektów, których średnia wartość wszystkich kosztów projektowych w przeliczeniu na jedną osobę wykazaną we wskaźniku „Liczba osób zagrożonych ubóstwem lub wykluczeniem społecznym objętych wsparciem w programie” nie przekracza 12.000,00 zł²⁰.</p> <p>W związku z koniecznością zapewnienia osiągnięcia optymalnego poziomu wskaźników zaplanowanych dla Poddziałania 9.2.1, wprowadzono kryterium premiujące. Nie powoduje to jednocześnie ograniczenia w zakresie dostępu do dofinansowania projektów uwzględniających specyficzne wsparcie dla grup szczególnie defaworyzowanych, których wsparcie wymaga większych środków na ich indywidualne wsparcie w ramach danego przedsięwzięcia.</p> <p>Punkty będą przyznawane w następujący sposób: Tak - 10 pkt. Nie – 0 pkt.</p> <p>Kryterium weryfikowane w oparciu o wniosek o dofinansowanie projektu.</p>	<p>typu/typów (nr)</p>	
<p>B.2.3 Projekt zakłada wydłużony okres trwałości nowoutworzonych miejsc świadczenia usług aktywnej integracji w przypadku 2 typu przedsięwzięć</p>		
<p>Definicja kryterium:</p> <p>W ramach kryterium ocenie podlegać będzie zadeklarowany okres zachowania wydłużonej trwałości utworzonych miejsc świadczenia usług/miejsc pracy (w szczególności w ramach CIS/KIS/ZAZ i WTZ). Okres wydłużonej trwałości powinien być nie mniejszy niż 6 miesięcy od minimalnego okresu trwałości dla projektu.</p> <p>Punkty będą przyznawane w następujący sposób: Tak - 10 pkt. Nie – 0 pkt.</p> <p>Kryterium weryfikowane w oparciu o wniosek o dofinansowanie projektu.</p>	<p>Stosuje się do typu/typów (nr)</p>	<p>2</p>
<p>B.2.4 Projekt zakłada wykorzystania rozwiązań lub produktów wypracowanych w ramach projektów innowacyjnych Programu Inicjatywy Wspólnotowej EQUAL, Programu Operacyjnego Kapitał Ludzki lub PO WER.</p>		
<p>Definicja kryterium:</p> <p>W ramach kryterium ocenie podlegać będzie czy projekt zakłada wykorzystanie rozwiązań lub produktów wypracowanych w ramach projektów innowacyjnych Programu Inicjatywy Wspólnotowej EQUAL, lub Programu Operacyjnego Kapitał Ludzki, lub Programu Operacyjnego Wiedza Edukacja Rozwój.</p> <p>W ramach tego kryterium należy wskazać konkretne rozwiązanie lub produkt, który będzie korespondował z zaplanowanymi w projekcie działaniami /formami wsparcia dla grupy docelowej.</p> <p>Punkty będą przyznawane w następujący sposób: Tak - 5 pkt.</p>	<p>Stosuje się do typu/typów (nr)</p>	<p>1-2</p>

²⁰ Do średniego kosztu nie są wliczane koszty związane z racjonalnymi usprawnieniami wprowadzonymi w celu zapewnienia możliwości pełnego uczestnictwa osób z niepełnosprawnościami, zgodnie z Wytłuszczonymi w zakresie realizacji zasady równości szans i niedyskryminacji oraz zasady równości szans kobiet i mężczyzn.

Nie – 0 pkt. Kryterium weryfikowane w oparciu o wnioszek o dofinansowanie projektu.		
ELEMENTY KONKURSU		
Ocena formalno-merytoryczna		

DZIAŁANIE/PODDZIAŁANIE RPO WK-P 2014-2020	9.2 Włączenie społeczne 9.2.1 Aktywne włączenie społeczne
FISZKA KONKURSU	
PODSTAWOWE INFORMACJE O KONKURSIE	
Cel szczegółowy RPO WK-P 2014-2020	Aktywna integracja osób zagrożonych ubóstwem lub wykluczeniem społecznym poprzez poprawę i wzmocnienie ich zdolności do zatrudnienia
Priorytet	9i Aktywne włączenie, w tym z myślą o promowaniu równych szans oraz aktywnego

inwestycyjny	uczestnictwa i zwiększaniu szans na zatrudnienie									
Schemat	Działania na rzecz aktywnego włączenia społecznego i powrót na rynek pracy w ramach polityki terytorialnej									
Lp. konkursu	A.1	Planowany kwartał ogłoszenia konkursu	I		II		III	X	I	V
Projekty grantowe	TAK					NIE			X	
Planowana alokacja (zł)	34 646 000									

Wymagany wkład własny beneficjenta

TAK	X	NIE		Minimalny udział wkładu własnego	15%
-----	---	-----	--	----------------------------------	-----

Typ/typy projektów przewidziane do realizacji w ramach konkursu	<p>1. Zindywidualizowane i kompleksowe działania umożliwiające aktywne włączenie społeczne a także powrót na rynek pracy realizowane w oparciu o:</p> <p>a. Program Aktywizacja i Integracja i/lub, b. Kontrakt socjalny lub jego odmiany i/lub, c. Program Aktywności Lokalnej i/lub, d. inne metody, modele, narzędzia pracy socjalnej o charakterze indywidualnym, rodzinnym, środowiskowym;</p> <p>z obligatoryjnym wykorzystaniem instrumentów aktywizacji społecznej i/lub zawodowej i/lub edukacyjnej²¹.</p> <p>2. Zindywidualizowane i kompleksowe działania umożliwiające aktywne włączenie społeczne a także powrót na rynek pracy realizowane poprzez:</p> <p>a. programy reintegracji zawodowej i społecznej realizowane przez podmioty, o których mowa w ustawie z dnia 13 czerwca 2003 r. o zatrudnieniu socjalnym; b. programy na rzecz wsparcia zatrudnienia i rehabilitacji zawodowej i społecznej osób z niepełnosprawnościami (w tym w ramach WTZ i ZAZ)²²</p>				
---	---	--	--	--	--

ZAKŁADANE EFEKTY KONKURSU WYRAŻONE WSKAŹNIKAMI (W PODZIALE NA PŁEĆ I OGÓŁEM)

WSKAŹNIKI REZULTATU

Nazwa wskaźnika	Wartość docelowa wskaźnika		
	W podziale na:		Ogółem w konkursie
	Kobiety	Mężczyzn	
Liczba osób zagrożonych ubóstwem lub wykluczeniem społecznym, które uzyskały kwalifikacje po opuszczeniu programu			25%
Liczba osób zagrożonych ubóstwem lub wykluczeniem społecznym poszukujących pracy po opuszczeniu programu			35%
Liczba osób zagrożonych ubóstwem lub wykluczeniem społecznym pracujących po opuszczeniu programu (łącznie z pracującymi na			15%

²¹ Katalog instrumentów możliwych do stosowania zostanie określony w regulaminie konkursu.

²² Wsparcie realizowane zgodnie z Podrozdziałem 5.2 Wytucznych w zakresie realizacji przedsięwzięć w obszarze włączenia społecznego i zwalczania ubóstwa z wykorzystaniem środków EFS i EFRR na lata 2014-2020.

własny rachunek)			
WSKAŹNIKI PRODUKTU			
Nazwa wskaźnika	Wartość docelowa wskaźnika		
	W podziale na:		Ogółem w konkursie
	Kobiety	Mężczyzn	
Liczba osób zagrożonych ubóstwem lub wykluczeniem społecznym objętych wsparciem w programie			2 293
Liczba osób z niepełnosprawnościami objętych wsparciem w programie			378
B. SZCZEGÓŁOWE KRYTERIA WYBORU PROJEKTÓW			
B.1 KRYTERIA DOSTĘPU			
B.1.1 Zgodność ze strategią rozwoju Obszaru Strategicznej Interwencji lub strategią Obszaru Rozwoju Społeczno-Gospodarczego			
Definicja kryterium:		Stosuje się do typu/typów (nr)	1-2
<p>Ocenie podlega czy projekt realizuje cele określone w strategii rozwoju Obszaru Strategicznej Interwencji (OSI) lub strategii Obszaru Rozwoju Społeczno-Gospodarczego (ORSG). W zakresie kryterium należy ocenić czy:</p> <ul style="list-style-type: none"> – projekt realizowany jest na obszarze, dla którego została przygotowana i pozytywnie zaopiniowana przez IZ RPO Strategia OSI/ORSG; – projekt wykazuje powiązanie z częścią diagnostyczną, w tym analizą wyzwań i problemów Strategii OSI/ORSG; – projekt wykazuje powiązanie z celami wskazanymi w Strategii OSI/ORSG poprzez realizację wskaźników; – projekt wynika ze Strategii OSI/ORSG, która posiada pozytywną Opinię IZ RPO WK-P. <p>Kryterium weryfikowane w oparciu o wniosek o dofinansowanie projektu oraz strategię.</p>			
Opis znaczenia kryterium:			
Tak/nie (niespełnienie kryterium oznacza odrzucenie wniosku)			
B.1.2 Maksymalny okres realizacji projektu wynosi 24 miesiące			
Definicja kryterium:		Stosuje się do typu/typów (nr)	1-2
<p>W ramach kryterium ocenie podlegać będzie, czy wnioskodawca prawidłowo wskazał we wniosku o dofinansowanie projektu, okresu jego realizacji, który nie może być dłuższy niż 24 miesiące.</p> <p>Okres realizacji projektu powinien zapewnić precyzyjne i kompleksowe zaplanowanie przedsięwzięć, co zwiększy efektywność działań i pozwoli na osiągnięcie założonych celów i wskaźników oraz sprawne rozliczenie finansowe projektu. Zasadnym jest weryfikowanie efektywności podejmowanych działań oraz wprowadzenie w kolejnym okresie ewentualnych modyfikacji przyczyniających się do lepszej realizacji zadań na rzecz aktywnej integracji osób zagrożonych ubóstwem lub wykluczeniem społecznym.</p>			

Kryterium weryfikowane w oparciu o wniosek o dofinansowanie projektu.		
Opis znaczenia kryterium:		
Tak/nie (niespełnienie kryterium oznacza odrzucenie wniosku)		
B.1.3 Projekt zakłada efektywność społeczną i zatrudnieniową		
Definicja kryterium:		
<p>W ramach kryterium ocenie podlega czy wnioskodawca założył we wniosku odpowiedni poziom efektywności społecznej i zatrudnieniowej:</p> <p>a. w odniesieniu do osób lub środowisk zagrożonych ubóstwem lub wykluczeniem społecznym minimalny poziom efektywności społecznej wynosi 34%, a minimalny poziom <u>efektywności zatrudnieniowej</u> – 22%;</p> <p>b. w odniesieniu do osób o znacznym stopniu niepełnosprawności, osób z niepełnosprawnością intelektualną oraz osób z niepełnosprawnościami sprzężonymi minimalny poziom efektywności społecznej wynosi 34%, a minimalny poziom <u>efektywności zatrudnieniowej</u> – 12%.</p> <p>Wyłączenie z obowiązku stosowania kryterium <u>efektywności zatrudnieniowej</u> stosuje się do osób:</p> <p>a. wspieranych w ramach placówek wsparcia dziennego, o których mowa w ustawie z dnia 9 czerwca 2011 r. o wspieraniu rodziny i systemie pieczy zastępczej;</p> <p>b. będących w pieczy zastępczej i opuszczających tę pieczę, o których mowa w ustawie z dnia 9 czerwca 2011 r. o wspieraniu rodziny i systemie pieczy zastępczej;</p> <p>c. nieletnich, wobec których zastosowano środki zapobiegania i zwalczania demoralizacji i przestępczości zgodnie z ustawą z dnia 26 października 1982 r. o postępowaniu w sprawach nieletnich;</p> <p>d. przebywających w młodzieżowych ośrodkach wychowawczych i młodzieżowych ośrodkach socjoterapii, o których mowa w ustawie z dnia 7 września 1991 r. o systemie oświaty;</p> <p>e. osób do 18 roku życia lub do zakończenia realizacji obowiązku szkolnego i obowiązku nauki.</p> <p>Powyższe wyłączenie, co do efektywności zatrudnieniowej musi być przez wnioskodawcę wskazane we wniosku o dofinansowanie projektu tak, aby oceniający miał możliwość poprawnego zweryfikowania zastosowanego wyłączenia.</p> <p>Kryterium weryfikowane w oparciu o wniosek o dofinansowanie projektu.</p>	Stosuje się do typu/typów (nr)	1-2
Opis znaczenia kryterium:		
Tak/nie/nie dotyczy (niespełnienie kryterium oznacza odrzucenie wniosku)		
B.1.4 Projekt zakłada preferencje dla grupy docelowej		
Definicja kryterium:		
<p>Ocenie podlega czy kryteria wyboru uczestników projektu zapewniają preferencje dla osób zagrożonych ubóstwem lub wykluczeniem społecznym:</p> <p>a. doświadczających wielokrotnego wykluczenia społecznego;</p>	Stosuje się do typu/typów (nr)	1-2

<p>b. ze znacznym lub umiarkowanym stopniem niepełnosprawności;</p> <p>c. z niepełnosprawnością sprzężoną²³, oraz osoby z zaburzeniami psychicznymi, w tym osoby z niepełnosprawnością intelektualną i osoby z całościowymi zaburzeniami rozwojowymi. ;</p> <p>d. korzystających z Programu Operacyjnego Pomoc Żywnościowa (indywidualnie lub jako rodzina);</p> <p>e. zamieszkujących na obszarach zdegradowanych wyznaczonych w lokalnych programach rewitalizacji lub gminnych programach rewitalizacji.</p> <p>Kryterium weryfikowane w oparciu o wniosek o dofinansowanie projektu.</p>		
Opis znaczenia kryterium:		
Tak/nie (niespełnienie kryterium oznacza odrzucenie wniosku)		

B.1.5 Wkład własny został określony na poziomie nie mniejszym niż 15,00%

<p>Definicja kryterium:</p> <p>Ocenie podlega, czy wkład własny stanowi nie mniej niż 15,00% wydatków kwalifikowalnych.</p> <p>Kryterium może podlegać ocenie warunkowej. Ocena następuje ze wskazaniem, jakie korekty należy wprowadzić do wniosku o dofinansowanie projektu lub jakie uzasadnienia dotyczące określonych zapisów we wniosku wnioskodawca jest zobowiązany dostarczyć, aby ocena warunkowa stała się oceną ostateczną. W przypadku warunkowej oceny projekt może zostać skierowany do negocjacji (o ile projekt spełnia lub warunkowo spełnia wszystkie kryteria zero-jedynkowe oraz uzyskał wymaganą minimalną liczbę punktów).</p> <p>Kryterium może zostać ocenione warunkowo, jeżeli wnioskodawca wskazał wkład własny niższy o nie więcej niż 3 punkty procentowe od wymaganego poziomu. Jeżeli wnioskodawca wskazał wkład własny mniejszy o ponad 3 punkty procentowe od wymaganego poziomu, wówczas kryterium jest uznawane za niespełnione bezwarunkowo, a wnioskodawca nie jest wzywany do wprowadzenia korekty.</p> <p>Kryterium weryfikowane w oparciu o wniosek o dofinansowanie projektu.</p>	Stosuje się do typu/typów (nr)	1-2
Opis znaczenia kryterium:		
Ocena spełnienia kryteriów wyboru projektu polega na dokonaniu oceny bezwarunkowej lub oceny warunkowej.		

B.1.6 W ramach projektu zapewniono trwałość utworzonych miejsc świadczenia usług aktywnej integracji przez okres co najmniej odpowiadający okresowi realizacji projektu

<p>Definicja kryterium:</p> <p>Ocenie podlega zachowanie trwałości utworzonych w ramach projektu miejsc świadczenia usług/miejsc pracy (w szczególności w ramach CIS/KIS/ZAZ i WTZ²⁴) przez okres co najmniej odpowiadający okresowi realizacji projektu. Trwałość musi być zapewniona z innego źródła niż środki europejskie.</p>	Stosuje się do typu/typów (nr)	2
---	--------------------------------	---

²³ Osoba z niepełnosprawnością sprzężoną – osoba, u której stwierdzono występowanie dwóch lub więcej niepełnosprawności

²⁴ W ramach przedmiotowego konkursu nie mogą być tworzone nowe Zakłady Aktywności Zawodowej ani Warsztaty Terapii Zajęciowej

<p>Trwałość rozumiana jest jako gotowość do świadczenia usług w ramach utworzonych w projekcie podmiotów/miejsc.</p> <p>Kryterium weryfikowane w oparciu o wnioski o dofinansowanie projektu.</p>		
<p>Opis znaczenia kryterium:</p>		
<p>Tak/nie/nie dotyczy (niespełnienie kryterium oznacza odrzucenie wniosku)</p>		
<p>B.1.7 Jeśli projekt przewiduje realizację podniesienia, nabycia lub uzupełnienia wiedzy lub umiejętności to ich efektem jest uzyskanie kwalifikacji lub nabycie kompetencji (w rozumieniu Wytycznych w zakresie monitorowania postępu rzeczowego realizacji programów operacyjnych na lata 2014-2020), potwierdzonych formalnym dokumentem (np. certyfikatem). Uzyskanie kwalifikacji lub kompetencji jest każdorazowo weryfikowane poprzez przeprowadzenie odpowiedniego ich sprawdzenia (np. w formie egzaminu)</p>		
<p>Definicja kryterium:</p>		
<p>Kryterium odnosi się do projektów, w których zaplanowano wsparcie w postaci podniesienia, nabycia lub uzupełnienia wiedzy lub umiejętności. Formalna weryfikacja wiedzy i umiejętności wpłynie pozytywnie na zwiększenie wiarygodności uzyskanych przez uczestnika projektu kwalifikacji i/lub kompetencji.</p> <p>Poprzez uzyskanie kwalifikacji należy rozumieć określony zestaw efektów uczenia się (kompetencji), których osiągnięcie zostało formalnie potwierdzone przez upoważnioną do tego instytucję zgodnie z ustalonymi standardami. Nadanie kwalifikacji następuje w wyniku walidacji i certyfikacji.</p> <p>Kompetencje to wyodrębniony zestaw efektów uczenia się. Opis kompetencji zawiera jasno określone warunki, które powinien spełniać uczestnik projektu ubiegający się o nabycie kompetencji, tj. wyczerpującą informację o efektach uczenia się oraz kryteria i metody ich weryfikacji. Nabycie kompetencji weryfikowane będzie w 4 etapach:</p> <p>Zakres – zdefiniowanie grupy docelowej do objęcia wsparciem oraz wybranie obszaru interwencji EFS, który będzie poddany ocenie;</p> <p>Wzorzec – zdefiniowanie standardu wymagań, tj. efektów uczenia się, które osiągną uczestnicy w wyniku przeprowadzonych działań projektowych;</p> <p>Ocena – przeprowadzenie weryfikacji na podstawie opracowanych kryteriów oceny po zakończeniu wsparcia udzielanego danej osobie;</p> <p>Porównanie – porównanie uzyskanych wyników etapu III (ocena) z przyjętymi wymaganiami (określonymi na etapie II z efektami uczenia się) po zakończeniu wsparcia udzielanego danej osobie.</p> <p><u>Podstawowe informacje dotyczące uzyskiwania kwalifikacji w ramach projektów współfinansowanych z Europejskiego Funduszu Społecznego zawarte są w dokumencie opracowanym przez Ministerstwo Rozwoju będącym załącznikiem do Regulaminu konkursu</u></p>	<p>Stosuje się do typu/typów (nr)</p>	<p>1-2</p>
<p>Kryterium weryfikowane w oparciu o wnioski o dofinansowanie projektu.</p>		
<p>Opis znaczenia kryterium:</p>		
<p>Tak/nie/nie dotyczy (niespełnienie kryterium oznacza odrzucenie wniosku)</p>		
<p>B.2 KRYTERIA PREMIUJĄCE</p>		

Komentarz [p5]: Stanowisko Grupy roboczej ds. EFS

Opis znaczenia kryteriów:	<p>Projekty, które otrzymały minimum punktowe od obydwu oceniających podczas oceny spełniania kryteriów merytorycznych (punktowych) oraz spełniają kryteria premiujące, otrzymują premię punktową (maksymalnie 25 punktów).</p> <p>Projekty, które nie spełniają kryteriów premiujących, nie tracą punktów uzyskanych w ramach oceny formalno-merytorycznej. Waga punktowa poszczególnych kryteriów premiujących określona jest przy definicji kryterium.</p>	
B.2.1 Projekt obejmuje wsparciem co najmniej 40% uczestników należących do trzeciego profilu pomocy		
<p>Definicja kryterium:</p> <p>Ocenie podlega czy co najmniej 40% uczestników projektu to osoby bezrobotne należące do trzeciego profilu pomocy w oparciu o ustawę z dnia 20 kwietnia 2004 r. o promocji zatrudnienia i instytucjach rynku pracy.</p> <p>Punkty będą przyznawane w następujący sposób:</p> <p>Tak – 5 pkt. Nie – 0 pkt.</p> <p>Kryterium weryfikowane w oparciu o wniosek o dofinansowanie projektu.</p>	Stosuje się do typu/typów (nr)	1-2
B.2.2 Projekt charakteryzuje się wysoką efektywnością kosztową		
<p>Definicja kryterium:</p> <p>Ocenie podlega stopień w jakim wnioskodawca tworząc budżet projektu zadbał o wysoką efektywność kosztową zaplanowanych do realizacji zadań. Kryterium zapewnia preferowanie projektów, których średnia wartość wszystkich kosztów projektowych w przeliczeniu na jedną osobę wykazaną we wskaźniku „Liczba osób zagrożonych ubóstwem lub wykluczeniem społecznym objętych wsparciem w programie” <u>nie przekracza 12.000,00 zł²⁵</u>.</p> <p>W związku z koniecznością zapewnienia osiągnięcia optymalnego poziomu wskaźników zaplanowanych dla Poddziałania 9.2.1, wprowadzono kryterium premiujące. Nie powoduje to jednocześnie ograniczenia w zakresie dostępu do dofinansowania projektów uwzględniających specyficzne wsparcie dla grup szczególnie defaworyzowanych, których wsparcie wymaga większych środków na ich indywidualne wsparcie w ramach danego przedsięwzięcia.</p> <p>Punkty będą przyznawane w następujący sposób:</p> <p>Tak - 10 pkt. Nie – 0 pkt.</p> <p>Kryterium weryfikowane w oparciu o wniosek o dofinansowanie projektu.</p>	Stosuje się do typu/typów (nr)	1-2
B.2.3 Projekt jest realizowany w partnerstwie z podmiotem ekonomii społecznej		

²⁵ Do średniego kosztu nie są wliczane koszty związane z racjonalnymi usprawnieniami wprowadzonymi w celu zapewnienia możliwości pełnego uczestnictwa osób z niepełnosprawnościami, zgodnie z Wytycznymi w zakresie realizacji zasady równości szans i niedyskryminacji oraz zasady równości szans kobiet i mężczyzn.

Definicja kryterium:	Stosuje się do typu/typów (nr)	1-2
Ocenię podlega czy projekt jest realizowany w partnerstwie z podmiotem ekonomii społecznej ²⁶ . Punkty będą przyznawane w następujący sposób: Tak – 10 pkt. Nie – 0 pkt. Kryterium weryfikowane w oparciu o wnioski o dofinansowanie projektu.		
ELEMENTY KONKURSU		
Ocena formalno-merytoryczna		

DZIAŁANIE/PODDZIAŁANIE RPO WK-P 2014-2020	9.3 Rozwój usług zdrowotnych i społecznych 9.3.1 Rozwój usług zdrowotnych									
FISZKA KONKURSU										
PODSTAWOWE INFORMACJE O KONKURSIE²⁷										
Cel szczegółowy RPO WK-P 2014-2020	Zwiększenie dostępności usług zdrowotnych									
Priorytet inwestycyjny	9iv Ułatwienie dostępu do przystępnych cenowo, trwałych oraz wysokiej jakości usług, w tym opieki zdrowotnej i usług socjalnych świadczonych w interesie ogólnym									
Schemat:	-									
Lp. konkursu	A.1	Planowany kwartał ogłoszenia konkursu	I	II	X	III	IV			

²⁶ Podmiot ekonomii społecznej (zdefiniowany w Wytycznych w zakresie realizacji przedsięwzięć w obszarze włączenia społecznego i zwalczania ubóstwa z wykorzystaniem środków EFS i EFRR na lata 2014-2020) to

a) przedsiębiorstwo społeczne, w tym spółdzielnia społeczna, o której mowa w ustawie z dnia 27 kwietnia 2006 r. o spółdzielniach socjalnych (Dz. U., poz. 651, z późn. zm.);

b) podmiot reintegracyjny, realizujący usługi reintegracji społecznej i zawodowej osób zagrożonych wykluczeniem społecznym:

i) CIS i KIS;

ii) ZAZ i WTZ, o których mowa w ustawie z dnia 27 sierpnia 1997 r. o rehabilitacji zawodowej i społecznej oraz zatrudnianiu osób niepełnosprawnych;

c) organizacja pozarządowa lub podmiot, o którym mowa w art. 3 ust. 3 pkt 1 ustawy z dnia 24 kwietnia 2003 r. o działalności pożytku publicznego i o wolontariacie (Dz. U. z 2016 r. poz. 239, z późn. zm.);

d) podmiot sfery gospodarczej utworzony w związku z realizacją celu społecznego bądź dla którego leżący we wspólnym interesie cel społeczny jest racją bytu działalności komercyjnej. Grupę tę można podzielić na następujące podgrupy:

i) organizacje pozarządowe, o których mowa w ustawie z dnia 24 kwietnia 2003 r. o działalności pożytku publicznego i o wolontariacie prowadzące działalność gospodarczą, z której zyski wspierają realizację celów statutowych;

ii) spółdzielnie, których celem jest zatrudnienie tj. spółdzielnie pracy, inwalidów i niewidomych, działające w oparciu o ustawę z dnia 16 września 1982 r. - Prawo spółdzielcze (Dz. U. z 2016 r. poz. 21, późn. zm.);

iii) spółki non-profit, o których mowa w ustawie z dnia 24 kwietnia 2003 r. o działalności pożytku publicznego i o wolontariacie, o ile udział sektora publicznego w spółce wynosi nie więcej niż 50%.

²⁷ Szczegółowe założenia konkursu i kryteria wyboru projektów będą przedmiotem odrębnego posiedzenia Komitetu Monitorującego RPO WK-P 2014-2020 i zostaną uzupełnione w terminie późniejszym.

Projekty grantowe	TAK		NIE	X
Planowana alokacja (zł)	43 307 000			
Wymagany wkład własny beneficjenta				
TAK	X	NIE		Minimalny udział wkładu własnego 5%
Typ/typy projektów przewidziane do realizacji w ramach konkursu	<p>1. Działania na rzecz opracowania i wdrożenia programów wczesnego wykrywania wad rozwojowych i rehabilitacji dzieci z niepełnosprawnościami oraz dzieci i młodzieży zagrożonych niepełnosprawnością, w szczególności dedykowanych dla rodzin zagrożonych ubóstwem lub wykluczeniem społecznym:</p> <p>a) opracowanie i wdrożenie systemu badań przesiewowych słuchu, wzroku, mowy w pierwszych i szóstych klasach szkoły podstawowej;</p> <p>b) opracowanie i wdrożenie programów rehabilitacji leczniczej dla dzieci z niepełnosprawnością lub dzieci i młodzieży zagrożonych niepełnosprawnością;</p> <p>c) opracowanie i wdrożenie programów wczesnego wykrywania i leczenia wad rozwojowych, w tym układu krążenia u noworodków, niemowląt i małych dzieci;</p> <p>d) uzupełniająco działania podnoszące świadomość społeczną w zakresie wiedzy na temat wad rozwojowych (słuchu, wzroku, mowy), konsekwencji niezdiagnozowanych i nieleczonych dysfunkcji, możliwości terapii a także kształtowanie właściwych zachowań prozdrowotnych w tym obszarze²⁸.</p>			
ZAKŁADANE EFEKTY KONKURSU WYRAŻONE WSKAŹNIKAMI (W PODZIALE NA PŁEĆ I OGÓŁEM)				
WSKAŹNIKI REZULTATU				
Nazwa wskaźnika	Wartość docelowa wskaźnika			
	W podziale na:		Ogółem w konkursie	
	Kobiety	Mężczyzn		
Liczba wspartych w programie miejsc świadczenia usług zdrowotnych istniejących po zakończeniu projektu				
WSKAŹNIKI PRODUKTU				
Nazwa wskaźnika	Wartość docelowa wskaźnika			
	W podziale na:		Ogółem w konkursie	
	Kobiety	Mężczyzn		
Liczba osób zagrożonych ubóstwem lub wykluczeniem społecznym objętych usługami zdrowotnymi w programie				
Liczba dzieci objętych usługami zdrowotnymi świadczonymi w interesie ogólnym w programie				
SZCZEGÓLNE KRYTERIA WYBORU PROJEKTÓW				
KRYTERIA DOSTĘPU				

²⁸ Wylącznie w powiązaniu z pozostałymi przedsięwzięciami

Definicja kryterium:		Stosuje się do typu/typów (nr)	
Opis znaczenia kryterium:			
SZCZEGÓLWE KRYTERIA WYBORU PROJEKTÓW			
KRYTERIA PREMIUJĄCE			
Opis znaczenia kryterium:			
Definicja kryterium:		Stosuje się do typu/typów (nr)	
ELEMENTY KONKURSU			
Ocena formalno-merytoryczna			

DZIAŁANIE/PODDZIAŁANIE RPO WK-P 2014-2020		9.3 Rozwój usług zdrowotnych i społecznych 9.3.2 Rozwój usług społecznych								
FISZKA KONKURSU										
PODSTAWOWE INFORMACJE O KONKURSIE										
Cel szczegółowy RPO WK-P 2014-2020	Zwiększenie dostępności usług społecznych w szczególności usług środowiskowych, opiekuńczych oraz usług wsparcia rodziny i pieczy zastępczej dla osób zagrożonych ubóstwem lub wykluczeniem społecznym (Cel szczegółowy 3)									
Priorytet inwestycyjny	9iv Ułatwienie dostępu do przystępnych cenowo, trwałych oraz wysokiej jakości usług, w tym opieki zdrowotnej i usług socjalnych świadczonych w interesie ogólnym									
Schemat	Projekty z zakresu usług społecznych, w tym usług opiekuńczych, na rzecz rodziny, mieszkania chronione i wspomagane									
Lp. konkursu	A.1	Planowany kwartał ogłoszenia konkursu	I		II		III	X	IV	

Projekty grantowe	TAK		NIE	X
Planowana alokacja (zł)	37 499 000			
Wymagany wkład własny beneficjenta				
TAK	X	NIE	Minimalny udział wkładu własnego	5% - 108%
Typ/typy projektów przewidziane do realizacji w ramach konkursu	<p>1. Wsparcie na rzecz poprawy dostępu do usług opiekuńczych nad osobami niesamodzielnymi, w tym starszymi i z niepełnosprawnościami świadczone w lokalnej społeczności obejmujące:</p> <p>a. tworzenie i rozwój oferty placówek wsparcia i opieki²⁹ w tym:</p> <ol style="list-style-type: none"> i. dziennych domów pobytu, ii. środowiskowych domów samopomocy, iii. klubów samopomocy, iv. mieszkań wspomaganych, v. innych ośrodkach zapewniających opiekę dzienną i całodobową; <p>b. rozwój niestacjonarnych usług opiekuńczych w tym:</p> <ol style="list-style-type: none"> i. usługi opiekuńcze i specjalistyczne usługi opiekuńcze w miejscu zamieszkania, o których mowa w ustawie z dnia 12 marca 2004 r. o pomocy społecznej, ii. usługi dziennych opiekunów, wolontariat opiekuńczy, pomoc sąsiedzka, inne formy samopomocy, iii. usługi asystenckie, <p>c. rozwój nowoczesnych technologii w usługach opiekuńczych, np. teleopieka i inne formy niebezpośrednich usług opiekuńczych wykorzystujących nowe technologie, aktywizację środowisk lokalnych w celu tworzenia społecznych (sąsiedzkich) metod samopomocy przy wykorzystaniu nowych technologii;</p> <p>d. uzupełniająco do typu a, b, c:</p> <ol style="list-style-type: none"> i. sfinansowanie wypożyczenia sprzętu niezbędnego do opieki nad osobami niesamodzielnymi lub sprzętu zwiększającego samodzielność osób (w tym pielęgnacyjnego, rehabilitacyjnego i medycznego), ii. inne usługi zwiększające mobilność, autonomię i bezpieczeństwo osób niesamodzielnymi (np. likwidowanie barier architektonicznych w miejscu zamieszkania, dowożenie posiłków), iii. działania ukierunkowane na podnoszenie umiejętności opiekunów faktycznych służące poprawie jakości usług opiekuńczych (m.in.: kształcenie, poradnictwo). <p>2. Inicjatywy ukierunkowane na rozwój i poprawę dostępu do usług wsparcia rodziny i pieczy zastępczej obejmujące:</p> <p>a. usługi szkoleniowe, doradcze i specjalistyczne dla osób sprawujących rodzinną pieczę zastępczą (rodziny zastępcze, kadry prowadzącej rodzinne domy dziecka, dyrektorzy placówek opiekuńczo-wychowawczych typu rodzinnego) oraz kandydatów do pełnienia rodzinnej pieczy zastępczej w ww. formach;</p> <p>b. przejście z opieki instytucjonalnej do usług świadczonych w lokalnej społeczności poprzez tworzenie rodzinnych form pieczy zastępczej oraz placówek opiekuńczo-wychowawczych do 14 dzieci</p> <p>c. działania służące wspieraniu rodzin i osób w wypełnianiu ról społecznych i opiekuńczo-wychowawczych realizowane przez placówki wsparcia dziennego³⁰, usługi asystenckie, rodziny wspierające lub inne alternatywne³¹ formy wsparcia;</p>			

²⁹ Zapewniających opiekę dzienną/całodobową (o ile stanowią formę usług świadczonych w lokalnej społeczności).

- d. poradnictwo rodzinne, obejmujące wsparcie rodziny naturalnej i zastępczej, opieki nad osobą z niepełnosprawnościami, a także terapię rodzinną świadczone w formach zdeinstytucjonalizowanych jako element procesu aktywizacji społecznej.
3. Usługi w mieszkaniach wspomaganych obejmujące:
- rozwój usług w mieszkaniach chronionych³²;
 - rozwój usług w mieszkaniach treningowych – pobyt czasowy z uwzględnieniem usług w formie treningów, nauki samodzielności, poradnictwa, pracy socjalnej, zmierzające do całkowitego usamodzielnienia;
 - rozwój usług w mieszkaniach wspieranych;
4. Usługi społeczne wspierające proces aktywizacji społeczno-zawodowej osób bezdomnych;
5. Uzupełniająco usługi wspierające proces aktywizacji społeczno-zawodowej osób zagrożonych ubóstwem lub wykluczeniem społecznym (świadczone wyłącznie w powiązaniu z pozostałymi typami projektów, jako jeden z elementów szerszego, kompleksowego wsparcia zdefiniowanego na podstawie indywidualnej diagnozy uczestników projektów, w tym otoczenia) obejmujące:
- usługi informacyjne, edukacyjne, terapeutyczne oraz usługi animacyjne wspierające aktywność obywatelską;
 - poradnictwo prawne (w zakresie prawa rodzinnego i opiekuńczego, zabezpieczenia społecznego, ochrony praw lokatorów);
 - poradnictwo psychologiczne i wsparcie indywidualne/grupowe w zakresie podniesienia kompetencji życiowych i umiejętności zawodowych, służące przezwyciężaniu nieporadności życiowej osób zagrożonych ubóstwem lub wykluczeniem społecznym oraz ich otoczenia (w tym tzw. biednych pracujących).

ZAKŁADANE EFEKTY KONKURSU WYRAŻONE WSKAŹNIKAMI (W PODZIALE NA PŁEĆ I OGÓŁEM)

WSKAŹNIKI REZULTATU

Nazwa wskaźnika	Wartość docelowa wskaźnika		
	W podziale na:		Ogółem w konkursie
	Kobiety	Mężczyzn	
Liczba wspartych w programie miejsc świadczenia usług społecznych istniejących po zakończeniu projektu			10

WSKAŹNIKI PRODUKTU

Nazwa wskaźnika	Wartość docelowa wskaźnika		
	W podziale na:		Ogółem w konkursie
	Kobiety	Mężczyzn	
Liczba osób zagrożonych ubóstwem lub wykluczeniem społecznym objętych usługami społecznymi świadczonymi w			3178

³⁰ Wsparcie obejmuje zarówno tworzenie nowych placówek, jak również wsparcie istniejących. Wsparcie istniejących placówek jest możliwe wyłącznie, jeżeli nastąpi zwiększenie liczby dzieci w tych placówkach lub rozszerzenie oferty wsparcia. W placówkach wsparcia dziennego w formie opiekuńczej oraz placówkach prowadzonych w formie pracy podwórkowej obowiązkowo są realizowane zajęcia rozwijające, co najmniej jedną z ośmiu kompetencji kluczowych wskazanych w zaleceniu Parlamentu Europejskiego i Rady z dnia 18 grudnia 2006 r. w sprawie kompetencji kluczowych w procesie uczenia się przez całe życie (2006/962/WE) (Dz. Urz. UE L 394 z 30.12.2006, str. 10)

³¹ Formy wsparcia nie wpisujące się w typ wsparcia nr 1, 2a, 2b, 2d, 3, 4 i 5

³² Organizacja mieszkań chronionych musi być zgodna z zapisami ustawy z dnia 12 marca 2004r. o pomocy społecznej.

interesie ogólnym w programie		
B. SZCZEGÓLWE KRYTERIA WYBORU PROJEKTÓW		
B.1 KRYTERIA DOSTĘPU		
B.1.1 Wkład własny został określony na poziomie nie mniejszym niż 8,00%		
Definicja kryterium:	Stosuje się do typu/typów (nr)	1-5
<p>Ocenie podlega, czy wkład własny stanowi nie mniej niż 8,00% wydatków kwalifikowalnych.</p> <p>Kryterium może podlegać ocenie warunkowej. Ocena następuje ze wskazaniem, jakie korekty należy wprowadzić do wniosku o dofinansowanie projektu lub jakie uzasadnienia dotyczące określonych zapisów we wniosku wnioskodawca jest zobowiązany dostarczyć, aby ocena warunkowa stała się oceną ostateczną. W przypadku warunkowej oceny projekt może zostać skierowany do negocjacji (o ile projekt spełnia lub warunkowo spełnia wszystkie kryteria zero-jedynkowe oraz uzyskał wymaganą minimalną liczbę punktów).</p> <p>Kryterium może zostać ocenione warunkowo, jeżeli wnioskodawca wskazał wkład własny niższy o nie więcej niż 3 punkty procentowe od wymaganego poziomu. Jeżeli wnioskodawca wskazał wkład własny mniejszy o ponad 3 punkty procentowe od wymaganego poziomu, wówczas kryterium jest uznawane za niespełnione bezwarunkowo, a wnioskodawca nie jest wzywany do wprowadzenia korekty.</p> <p>Kryterium weryfikowane w oparciu o wniosek o dofinansowanie projektu.</p>		
Opis znaczenia kryterium:		
Ocena spełnienia kryteriów wyboru projektu polega na dokonaniu oceny bezwarunkowej lub oceny warunkowej.		
B.1.2 Wnioskodawca (i partner/zy – jeśli dotyczy) jest podmiotem uprawnionym do złożenia wniosku o dofinansowanie projektu		
Definicja kryterium:	Stosuje się do typu/typów (nr)	1-5
<p>Każdy podmioty z wyłączeniem osób fizycznych (nie dotyczy osób prowadzących działalność gospodarczą lub oświatową na podstawie odrębnych przepisów). Jednocześnie wnioskodawca lub partner (jeśli dotyczy) musi prowadzić w swojej działalności statutowej usługi społeczne. W przypadku realizacji w ramach jednego projektu usług społecznych i zdrowotnych, ww. podmioty muszą prowadzić w swojej działalności statutowej jednocześnie usługi społeczne i zdrowotne.</p> <p>Kryterium weryfikowane w oparciu o wniosek o dofinansowanie projektu.</p>		
Opis znaczenia kryterium:		
Tak/nie (niespełnienie kryterium oznacza odrzucenie wniosku)		
B.1.3 Maksymalny okres realizacji projektu wynosi 24 miesiące		
Definicja kryterium:	Stosuje się	1-5

<p>W ramach kryterium ocenie podlegać będzie, czy wnioskodawca prawidłowo wskazał we wniosku o dofinansowanie projektu, okresu jego realizacji, który nie może być dłuższy niż 24 miesiące.</p> <p>Okres realizacji projektu powinien zapewnić precyzyjne i kompleksowe zaplanowanie przedsięwzięć, co zwiększy efektywność działań i pozwoli na osiągnięcie założonych celów i wskaźników oraz sprawne rozliczenie finansowe projektu. Zasadnym jest weryfikowanie efektywności podejmowanych działań oraz wprowadzenie w kolejnym okresie ewentualnych modyfikacji przyczyniających się do lepszej realizacji zadań na rzecz aktywnej integracji osób zagrożonych ubóstwem lub wykluczeniem społecznym.</p> <p>Kryterium weryfikowane w oparciu wniosk o dofinansowanie projektu.</p>	do typu/typów (nr)	
Opis znaczenia kryterium:		
Tak/nie (niespełnienie kryterium oznacza odrzucenie wniosku)		
B.1.4 Wnioskodawca będzie zlecał zadania lub dokonywał zamówień zgodnie z wskazanymi wymogami³³		
Definicja kryterium:		
<p>W ramach kryterium ocenie podlegać będzie deklaracja wnioskodawcy, który zobowiązuje się, że w ramach realizowanego projektu będzie:</p> <ol style="list-style-type: none"> zlecał zadania na zasadach określonych w ustawie z dnia 24 kwietnia 2003 r. o działalności pożytku publicznego i o wolontariacie, dokonywał zamówień z wykorzystaniem klauzul społecznych zgodnie z ustawą z dnia 29 stycznia 2004 r. - Prawo zamówień publicznych (Dz. U. z 2015 r. poz. 2164, z późn. zm.) w przypadku zakupów objętych ustawą Prawo zamówień publicznych i zasadą konkurencyjności, o której mowa w Wytycznych w zakresie kwalifikowalności wydatków w ramach Europejskiego Funduszu Rozwoju Regionalnego, Europejskiego Funduszu Społecznego oraz Funduszu Spójności na lata 2014-2020. dokonywał zamówień u Podmiotów Ekonomii Społecznej w przypadku zakupów nieobjętych ustawą z dnia 29 stycznia 2004 r. - Prawo zamówień publicznych i zasadą konkurencyjności, o której mowa w Wytycznych w zakresie kwalifikowalności wydatków w ramach Europejskiego Funduszu Rozwoju Regionalnego, Europejskiego Funduszu Społecznego oraz Funduszu Spójności na lata 2014-2020. <p>Zapis w takiej formule będzie stanowił impuls do włączania usług podmiotów ekonomii społecznej oraz wspierał zatrudnienie w istniejących i nowo powstających w województwie podmiotach ekonomii społecznej.</p> <p>Kryterium weryfikowane w oparciu o wniosek o dofinansowanie projektu.</p>	Stosuje się do typu/typów (nr)	1-5
Opis znaczenia kryterium:		
Tak/nie (niespełnienie kryterium oznacza odrzucenie wniosku)		
B.1.5 Projekt prowadzi do zwiększenia liczby miejsc świadczenia usług społecznych w społeczności lokalnej oraz liczby osób objętych usługami świadczonymi w społeczności lokalnej		
Definicja kryterium:		
Ocenie podlega czy wsparcie prowadzi każdorazowo do zwiększenia liczby	Stosuje się do	1-5

³³ Szczególne warunki zlecenia zadań lub dokonywania zamówień zostaną opisane w regulaminie konkursu.

<p>miejsc świadczenia usług społecznych w społeczności lokalnej oraz liczby osób objętych usługami świadczonymi w społeczności lokalnej w zakresie:</p> <ol style="list-style-type: none"> miejsc świadczenia usług opiekuńczych i/lub asystenckich, miejsc świadczenia usług w mieszkaniach wspomaganych i chronionych, miejsc w nowo tworzonych placówkach wsparcia dziennego w ramach świadczenia usług wsparcia rodziny i pieczy zastępczej; <p>prowadzonych przez danego wnioskodawcę w stosunku do danych z roku poprzedzającego rok złożenia wniosku o dofinansowanie projektu.</p> <p>Nie dotyczy projektów zakładających wspieranie procesu aktywizacji społeczno-zawodowej osób bezdomnych o ile nie są tworzone miejsca świadczenia usług wskazane w pkt 1, 2, 3.</p> <p>Kryterium weryfikowane w oparciu o wniosek o dofinansowanie projektu.</p>	<p>typu/typów (nr)</p>	
<p>Opis znaczenia kryterium:</p>		
<p>Tak/nie/nie dotyczy (niespełnienie kryterium oznacza odrzucenie wniosku)</p>		
<p>B.1.6 Projekt zakłada preferencje dla grupy docelowej</p>		
<p>Definicja kryterium:</p> <p>Ocenie podlega czy kryteria wyboru uczestników projektu zapewniają preferencje dla osób zagrożonych ubóstwem lub wykluczeniem społecznym:</p> <ol style="list-style-type: none"> doświadczających wielokrotnego wykluczenia społecznego; ze znacznym lub umiarkowanym stopniem niepełnosprawności; z niepełnosprawnością sprzężoną³⁴, oraz osoby z zaburzeniami psychicznymi, w tym osoby z niepełnosprawnością intelektualną i osoby z całościowymi zaburzeniami rozwojowymi. ; korzystających z Programu Operacyjnego Pomoc Żywnościowa (indywidualnie lub jako rodzina); zamieszkujących na obszarach zdegradowanych wyznaczonych w lokalnych programach rewitalizacji lub gminnych programach rewitalizacji. <p>Kryterium weryfikowane w oparciu o wniosek o dofinansowanie projektu.</p>	<p>Stosuje się do typu/typów (nr)</p>	<p>1-5</p>
<p>Opis znaczenia kryterium:</p>		
<p>Tak/nie (niespełnienie kryterium oznacza odrzucenie wniosku)</p>		
<p>B.1.7 W ramach projektu zapewniono trwałość utworzonych miejsc świadczenia usług społecznych co najmniej przez okres odpowiadający okresowi realizacji projektu</p>		
<p>Definicja kryterium:</p> <p>Ocenie podlega zachowanie trwałości utworzonych w ramach projektu:</p> <ol style="list-style-type: none"> miejsc świadczenia usług opiekuńczych i/lub asystenckich, miejsc świadczenia usług utworzonych w mieszkaniach wspomaganych i chronionych, miejsc w nowotworzonych placówkach wsparcia dziennego w ramach świadczenia usług wsparcia rodziny i pieczy zastępczej; <p>co najmniej przez okres odpowiadający okresowi realizacji projektu.</p>	<p>Stosuje się do typu/typów (nr)</p>	<p>1</p>

³⁴ Osoba z niepełnosprawnością sprzężoną – osoba, u której stwierdzono występowanie dwóch lub więcej niepełnosprawności

Trwałość musi być zapewniona z innego źródła niż środki europejskie. Trwałość jest rozumiana jako instytucjonalna gotowość podmiotów do świadczenia usług w zakresie zbliżonym do usługi świadczonej w ramach projektu i podobnej jakości.

W przypadku usług opiekuńczych i asystenckich trwałość rozumiana jest jako gotowość do świadczenia usług na rzecz takiej samej liczby osób, jaka objęta była wsparciem w ramach projektu.

Kryterium weryfikowane w oparciu o wniosek o dofinansowanie projektu

Opis znaczenia kryterium:

Tak/nie
(niespełnienie kryterium oznacza odrzucenie wniosku)

B.2 KRYTERIA PREMIUJĄCE

Opis znaczenia kryteriów:

Projekty, które otrzymały minimum punktowe od obydwu oceniających podczas oceny spełniania kryteriów merytorycznych (punktowych) oraz spełniają kryteria premiujące, otrzymują premię punktową (maksymalnie 30 punktów).
Projekty, które nie spełniają kryteriów premiujących, nie tracą punktów uzyskanych w ramach oceny formalno-merytorycznej. Waga punktowa poszczególnych kryteriów premiujących określona jest przy definicji kryterium.

B.2.1 Projekt jest realizowany przez partnerstwo jednostki samorządu terytorialnego i podmiotu ekonomii społecznej

Definicja kryterium:

Stosuje się

1-5

<p>Ocenić podlega czy projekt zakłada formalne partnerstwo jednostki samorządu terytorialnego i podmiotu ekonomii społecznej³⁵. Liderem partnerstwa może być zarówno jednostka samorządu terytorialnego jak również podmiot ekonomii społecznej.</p> <p>Punkty będą przyznawane w następujący sposób:</p> <p>Tak – 20 pkt. Nie – 0 pkt.</p> <p>Kryterium weryfikowane w oparciu o wniosek o dofinansowanie projektu.</p>	<p>do typu/typów (nr)</p>	
B.2.2 Projekt obejmuje stworzenie centrum usług środowiskowych na terenie gminy/powiatu		
<p>Definicja kryterium:</p> <p>Ocenić podlega czy we wniosku zaplanowano stworzenie centrum usług środowiskowych we współpracy z lokalnymi instytucjami, podmiotami ekonomii społecznej, które zapewnia co najmniej:</p> <ul style="list-style-type: none"> a. bazę lokalową dla funkcjonowania asystentów osób niesamodzielnych, opiekunów osób niesamodzielnych, b. dostępność do usług prawnych, informacyjnych, doradczych i szkoleniowych; c. możliwość samodzielnego funkcjonowania w środowisku lokalnym osobom korzystającym z centrum usług; d. włączenie odbiorców usług w decyzje o sposobie funkcjonowania centrum; e. współpracę z placówkami ochrony zdrowia; f. możliwość kontaktów społecznych w centrum, w rodzinie i w środowisku; g. dostępność komunikacyjną centrum dla odbiorców wsparcia <p>Punkty będą przyznawane w następujący sposób:</p> <p>Tak – 10 pkt. Nie – 0 pkt.</p> <p>Kryterium weryfikowane w oparciu o wniosek o dofinansowanie projektu.</p>	<p>Stosuje się do typu/typów (nr)</p>	<p>1-5</p>
ELEMENTY KONKURSU		

³⁵ Podmiot ekonomii społecznej (zdefiniowany w Wytycznych w zakresie realizacji przedsięwzięć w obszarze włączenia społecznego i zwalczania ubóstwa z wykorzystaniem środków EFS i EFRR na lata 2014-2020) to

- a) przedsiębiorstwo społeczne, w tym spółdzielnia socjalna, o której mowa w ustawie z dnia 27 kwietnia 2006 r. o spółdzielniach socjalnych (Dz. U. , poz. 651, z późn. zm.);
- b) podmiot reintegracyjny, realizujący usługi reintegracji społecznej i zawodowej osób zagrożonych wykluczeniem społecznym:
 - i) CIS i KIS;
 - ii) ZAZ i WITZ, o których mowa w ustawie z dnia 27 sierpnia 1997 r. o rehabilitacji zawodowej i społecznej oraz zatrudnianiu osób niepełnosprawnych;
- c) organizacja pozarządowa lub podmiot, o którym mowa w art. 3 ust. 3 pkt 1 ustawy z dnia 24 kwietnia 2003 r. o działalności pożytku publicznego i o wolontariacie (Dz. U. z 2016 r. poz. 239, z późn. zm.);
- d) podmiot sfery gospodarczej utworzony w związku z realizacją celu społecznego bądź dla którego leżący we wspólnym interesie cel społeczny jest racją bytu działalności komercyjnej. Grupę tę można podzielić na następujące podgrupy:
 - i) organizacje pozarządowe, o których mowa w ustawie z dnia 24 kwietnia 2003 r. o działalności pożytku publicznego i o wolontariacie prowadzące działalność gospodarczą, z której zyski wspierają realizację celów statutowych;
 - ii) spółdzielnie, których celem jest zatrudnienie tj. spółdzielnie pracy, inwalidów i niewidomych, działające w oparciu o ustawę z dnia 16 września 1982 r. - Prawo spółdzielcze (Dz. U. z 2016 r. poz. 21, późn. zm);
 - iii) spółki non-profit, o których mowa w ustawie z dnia 24 kwietnia 2003 r. o działalności pożytku publicznego i o wolontariacie, o ile udział sektora publicznego w spółce wynosi nie więcej niż 50%.

Ocena formalno-merytoryczna